

Düsseldorfer Schach



Schachbezirk Düsseldorf

www.schachbezirk-duesseldorf.de



59. Jahrgang

Juni 2015

Nr. 565

Aufschwung im Düsseldorfer Schach

Schach hat in den letzten Jahren einen immer schwierigeren Stand mit Sportarten wie Fußball und Eishockey mitzuhalten. So ist es eine logische Konsequenz, dass alle Verbände, alle Vereine, alle Turniere unter starkem Schwund an Schachspielern leiden. Und so muss man nicht weit weg entfernt nach Duisburg schauen um zu sehen, wie dramatisch dieses Ausmaß geworden ist.

Dem Gegenüber steht aber der Schachbezirk Düsseldorf. Nicht nur, dass wir mit 40 Mannschaften im Bezirk (4 Ligen a 10 Teams) wieder in die richtige Richtung wachsen. Vielmehr ist es der **vermehrte Einsatz an Jugendlichen** und die Erfolge in diesem Bereich, die Düsseldorf besser dastehen lassen als manch anderen Bezirk. Und so ist auch die sportliche Bilanz aus unserer Sicht sehr gut ausgefallen.

Nach dem Abstieg des DSK aus der 2. Bundesliga ist zwar kein Team mehr auf Bundesebene vertreten und aufgrund des knapp gescheiterten Aufstieges wird dies auch in der Saison 2015/2016 so sein, aber Highlight ist sicherlich, dass nach den SF Gerresheim, nun mit dem **Ratinger SK I** wieder eine zweite Düsseldorfer Macht auf NRW Ebene vertreten ist. Nicht nur dass Ratingen somit ganz klar die Rolle als Nummer 2 im Bezirk einnimmt und ein gutes Stück näher an den DSK herangekommen ist. Durch den Aufstieg von **Ratingen II** kann man hier sicherlich vom Verein der Stunde sprechen. Aber auch anderswo in Düsseldorf bleiben die Erfolge nicht aus.

So konnte z.B. der **Oberbilker SV** den Wiederaufstieg in die Verbandsliga realisieren und mit der **SG Neuss** steigt ein lange abgetauchter, aber mit einer langen Tradition ausgestatteter Verein im Verband auf.

Wermutstropfen ist hier der sportliche Abstieg des **TuS Nord**. Allerdings verdichten sich die Anzeichen, dass dieser sportliche Abstieg durch einen Rückzug aus Heinsberg vielleicht doch nicht den Abstieg bedeutet. Folge wäre, dass in allen Bezirksklassen der Zweitplatzierte ebenfalls aufsteigt.

weiter Seite 2

Herausgeber Schachbezirk Düsseldorf
Redaktion Wolfgang Ehrich
Hagdornstr. 12, 40721 Hilden
Tel. 02103 – 968734
Mail: Wolfgang-Ehrich@t-online.de
Nächster Redaktionsschluss am 31.07.2015
Weitere Termine: 31.12.15, 31.03.16

Homepage-Webmaster: Alexander Mainzer
Mail: webmaster@schachbezirk-duesseldorf.de

Inhalt

Jugendtabellen	2 und 8
Nachruf Werner Lutterbeck	3
Nachruf Werner Dobberstein	3-4
Nachruf Heinz Schmoll	4-5
Bericht vom NSV-Kongress	6
Ausschreibung Mannschaftsmeisterschaften	7
Viererpokal – und Mannschaftsmeldungen	8
Abschlusstabellen	9-12

Leider ist hier zu Redaktionsschluss noch kein finales Urteil bekannt.

Ich möchte an dieser Stelle vor allem die ehrenamtlich tätigen Vorstände und freiwilligen Helfer in und um das Schach in Düsseldorf loben und ihnen an dieser Stelle meinen Dank aussprechen. Ihr alle macht Schach in Düsseldorf zu diesem Erlebnis was uns alle so sehr mit Freude erfüllt.

Doch wir sollten uns nicht auf diese Erfolge ausruhen. Die Saison 2015/2016 steht in den Startlöchern und alle Vereine beginnen ihre Planung für diese Saison. Mit gesundem Ehrgeiz und viel ehrlicher Arbeit, sollte auch diese Saison für den Schachbezirk Düsseldorf eine erfolgreiche werden.

Uwe Kaspar, 2.Spielleiter Schachbezirk Düsseldorf

Jugendschach (1)

DSK Jugend steigt in die Jugendbundesliga auf

Auf eine sehr erfreuliche Saison kann die Schachjugend Düsseldorf zurückblicken. Nicht nur dass mit der SG Kaarst und dem SC Erkrath zwei Teams des Bezirks den Aufstieg in die NRW Liga bzw. Regionalliga schafften. So konnte an diesem Wochenende der DSK mit seiner ersten Jugendmannschaft den sensationellen Aufstieg in die Jugendbundesliga realisieren. Hier ist ein sehr erfreulicher Trend der Schachjugend Düsseldorf erkennbar, der unserem Bezirk mit Sicherheit gut tun wird.

Uwe Kaspar

NRW-Jugendliga West

Pl.	Mannschaft	1	2	3	4	5	6	7	8	Sp	+	=	-	MP	BP
1	Düsseldorfer SK 1	**	10,0	14,0	12,0	15,0	13,0	12,0	14,0	7	5	1	1	18	90,0
2	MS Halver-Schalksmühle 1	14,0	**	12,0	10,0	12,0	15,0	18,0	15,0	7	4	2	1	17	96,0
3	SG Turm Raesfeld/Erle 1	10,0	12,0	**	13,0	14,0	12,0	17,0	15,0	7	4	2	1	17	93,0
4	SG Porz 2	12,0	14,0	11,0	**	11,0	13,0	14,0	16,0	7	4	1	2	16	91,0
5	SV Mülheim-Nord 1	8,0	12,0	10,0	13,0	**	12,0	14,0	15,0	7	3	2	2	15	84,0
6	Godesberger SK 1	11,0	9,0	12,0	11,0	12,0	**	17,0	18,0	7	2	2	3	13	90,0
7	OSC Rheinhausen 1	11,0	0,0	5,0	9,0	9,0	7,0	**	13,0	7	1	0	6	8	54,0
8	Aachener SV 1	10,0	8,0	8,0	6,0	9,0	0,0	9,0	**	7	0	0	7	6	50,0

U20-Jugendregionalliga

Pl.	Mannschaft	1	2	3	4	5	6	7	8	Sp	+	=	-	MP	BP
1	SG Kaarst 1	**	14,0	16,0	12,0	13,0	16,0	15,0	15,0	7	6	1	0	20	101,0
2	Rheydter SV 1	9,0	**	13,0	12,0	16,0	16,0	15,0	15,0	7	5	1	1	18	96,0
3	SK Turm Kleve 1	7,0	11,0	**	13,0	14,0	16,0	18,0	18,0	7	5	0	2	17	97,0
4	SF Düsseldorf-Süd 1	12,0	12,0	11,0	**	11,0	13,0	15,0	15,0	7	3	2	2	15	89,0
5	SK Xanten 1	11,0	7,0	10,0	13,0	**	12,0	17,0	12,0	7	3	1	3	14	82,0
6	SF Heinsberg 1	8,0	8,0	8,0	5,0	12,0	**	13,0	14,0	7	2	1	4	12	68,0
7	Elberfelder SG 1	7,0	9,0	6,0	8,0	6,0	7,0	**	13,0	7	1	0	6	9	56,0
8	SC Tornado Wuppertal 1	9,0	8,0	0,0	7,0	11,0	10,0	11,0	**	7	0	0	7	6	56,0

Der Bezirk trauert um drei verdiente und beliebte Spielerpersönlichkeiten

Der Tod von **Heinz Schmoll, Werner Dobberstein und Werner Lutterbeck** hat große Betroffenheit ausgelöst. Besonders der Düsseldorfer SV 1854, der gleich zwei Mitglieder verlor, hat dies mit großer Trauer zur Kenntnis nehmen müssen. Der Bezirk verlor den amtierenden Frauenwart, Werner Dobberstein und das langjährige Vorstandsmitglied und Ehrenmitglied Werner Lutterbeck.

Frank Hammes erinnert an die verstorbenen Schachfreunde:

Abschied von zwei langjährigen Vorstandsmitgliedern



Kurz nacheinander erreichte uns die sehr traurige Nachricht, dass sowohl unser amtierender Damenwart, Werner Dobberstein, als auch unser früherer 2. Bezirks-Spielleiter und Schriftführer Werner Lutterbeck kurz hintereinander verstorben sind. Beide unterstützten durch sehr viel persönlichen Einsatz, sowohl ihre Vereine, wie auch den Schachbezirk in großem Maße. In ihren Funktionen waren sie stets umsichtig und mit großem diplomatischen Geschick dabei.

Für sein außerordentliches Engagement wurde Werner Lutterbeck völlig verdient bei der Jahreshauptversammlung am 03.03.2012 zum Ehrenmitglied des Schachbezirks ernannt (Foto).

Auch am Schachbrett verhielten sie sich stets fair und zeigten große Spielfreude.

Ich selbst kannte beide über 30 Jahre und kann mich an kein einziges böses Wort erinnern. Mit Werner Lutterbeck war ich zu meinen Anfangsjahren mehrere Jahre im gleichen Verein und auch ein ganzes Jahrzehnt in der Betriebsmannschaft.

Es sind zwei Männer von uns gegangen, dessen vorbildlicher Umgang Zeichen gesetzt hat und die alle, die sie näher kannten, vermissen und hoffentlich auch noch sehr lange in Erinnerung halten werden. Frank Hammes, 2. Vorsitzender Schachbezirk Düsseldorf



Gabi und Peter Ringelstein geben ihrer Trauer um Werner Dobberstein Ausdruck:

Zum zweiten Mal innerhalb weniger Wochen haben wir die traurige Pflicht, den Tod eines unserer Vereinsmitglieder bekanntgeben zu müssen.

Werner Dobberstein verstarb im 70. Lebensjahr plötzlich und unerwartet.

Während einer Trainingsstunde seiner Schach-AG an einer Grundschule brach er zusammen, im Krankenhaus konnte man ihm nicht mehr helfen, so dass nach einigen Tagen die Geräte am 30. April abgeschaltet werden mussten.

Nicht nur verliert der Bezirk Düsseldorf ein Vorstandsmitglied (langjähriger Frauenwart), der Bezirk und besonders seine beiden aktuellen Vereine (Schachfreunde Gerresheim und DSV 1854) verlieren einen besonderen Menschen, der sich

durch größte Herzlichkeit ausgezeichnete. So ungewöhnlich kommunikationsfreudig und stets wohlgelaunt, wie wir ihn seit Jahrzehnten kannten, wird er eine große Lücke reißen.

Gabi und Peter Ringelstein

Heinz Schmoll verstorben



Heinz war einer der starken Schachspieler in Düsseldorf.

Zweimal wurde er Bezirksmeister (1978, 1995/96), und 2006 sogar niederrheinischer Vizemeister. 2008 spielte er bei der DMM der Senioren im Viererteam „NRW-II“, mit dem er den 8. Platz unter 26 Landesverbänden erreichte.

Bei mehreren Düsseldorfer Schachvereinen war Heinz Vereinsmeister (SG, Gerresheim, DSV 1854) sowie Stadtmeister in Ratingen. Noch vor wenigen Wochen kämpfte er für den DSV 1854 erfolgreich in der Verbandsliga.

Als gebürtiger Westfale nicht ohne Ecken und Kanten, war er doch immer sachlich, zuverlässig - ein feiner Kerl. Nun ist Heinz Schmoll im 70. Lebensjahr seinen ständigen Krankheitsattacken erlegen. Wir werden ihn vermissen.

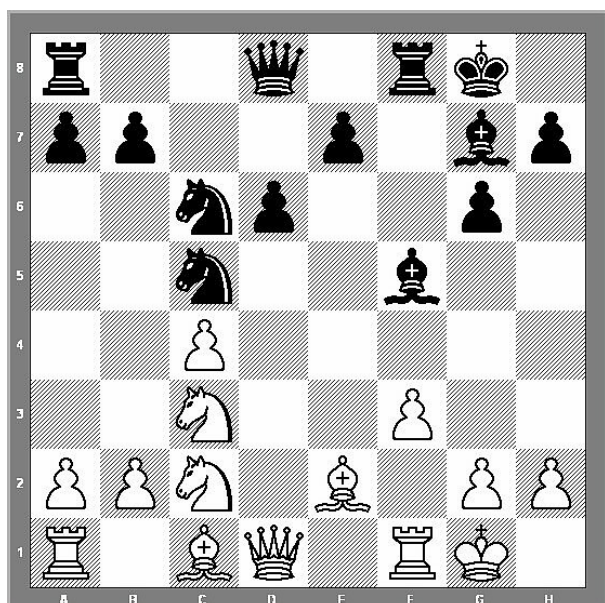
F.K. Hebeker, Düsseldorfer Schachverein 1854

Schmoll, Heinz (1959) - Heinert, Eugen (2025) [A35]

Verbands-Einzelmeisterschaft 2006 Hilden, 10.04.2006

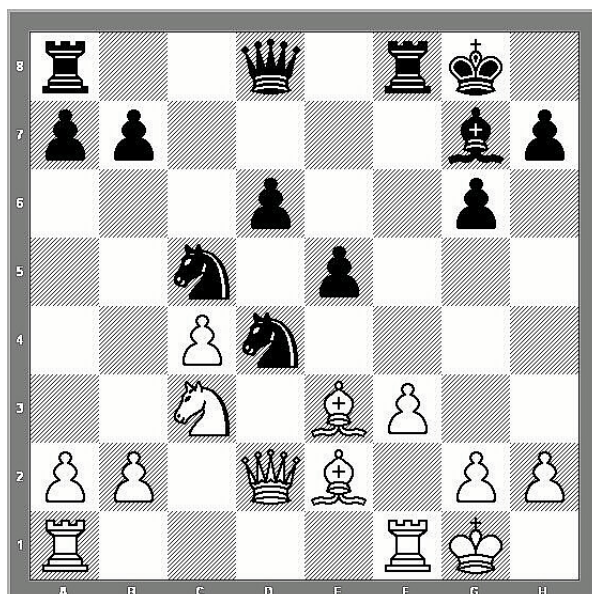
Englische Eröffnung
(Symmetrische Variante)

1.c4 c5 2.Sc3 Sc6 3.Sf3 g6 4.d4 cxd4 5.Sxd4
Lg7 6.e3 Sf6 7.Le2 d6 8.0-0 0-0 9.Sc2 Sd7
10.e4 Sc5 11.f3 f5 12.exf5 Lxf5

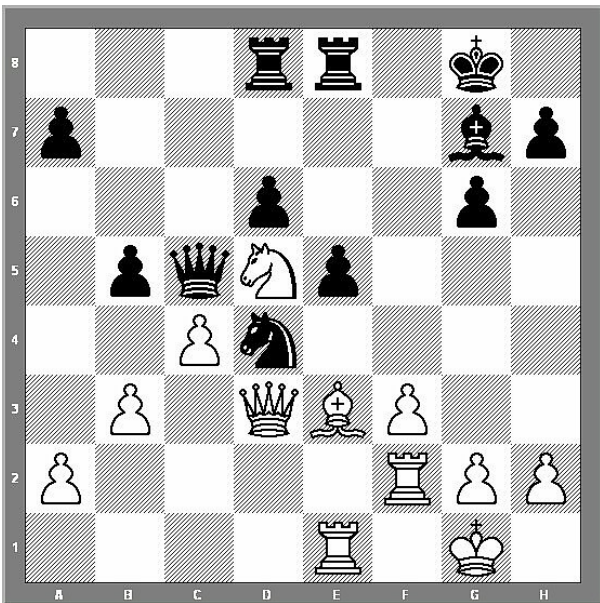


Die Lieblingseröffnung von Heinz und oft bei ihm gesehen. Mit dem nächsten Zug weicht er von der Theorie ab (normal wäre jetzt 13. Sd5).

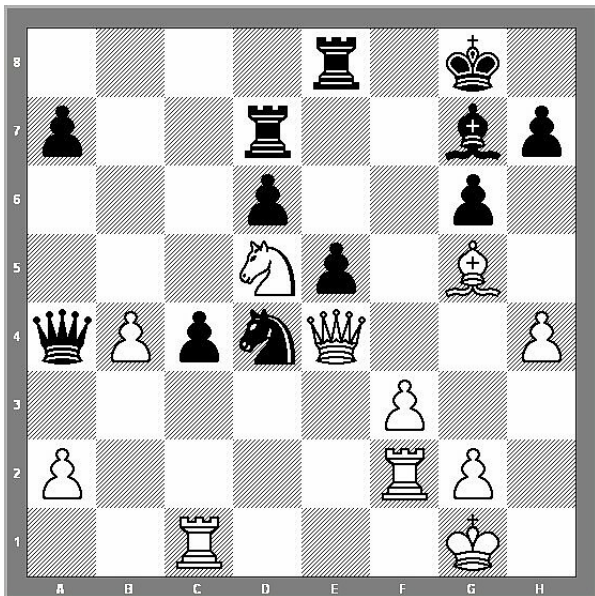
13.Le3 Lxc2 [13...Db6!? ist interessant 14.Dc1 Tac8] 14.Dxc2= Sd4 15.Dd2 e5 (?)



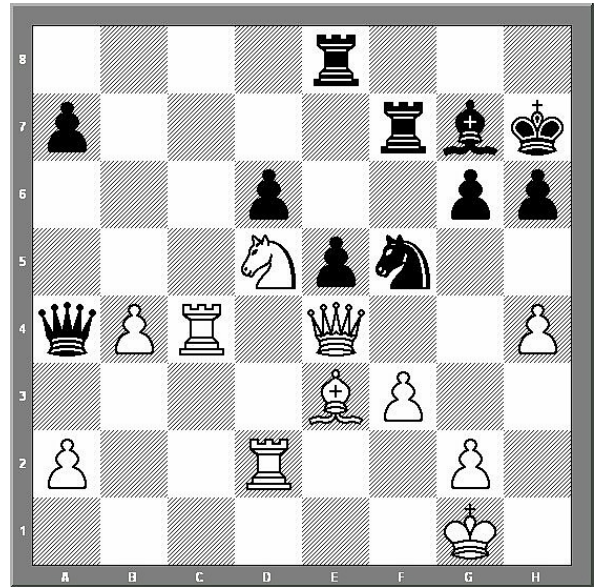
[Danach kommt Weiß in Vorteil, besser: 15...Sf5
16.Lf2=] **16.Ld3 Sxd3 17.Dxd3 Db6 18.b3 Tfe8**
19.Tad1 (19. Sd5) **Da5 20.Tf2 Tad8 21.Sd5**
Dc5 22.Te1 b5



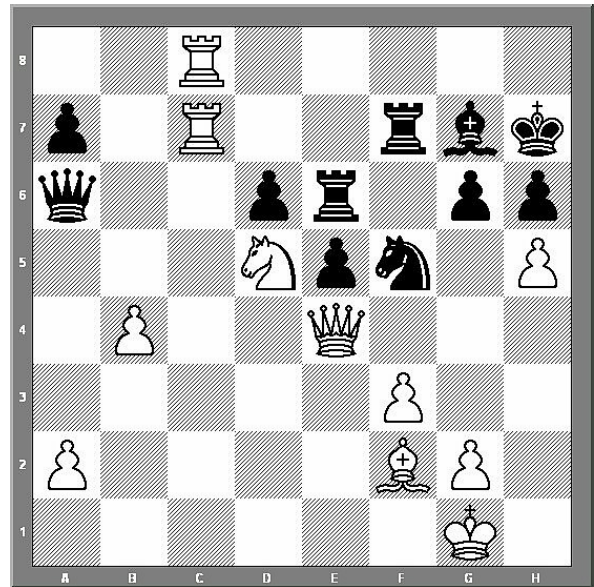
23.De4 (!) bxc4 24.Tc1 Da5 25.b4 [25.bxc4 Tc8
26.Dd3 Kh8] **25...Da4 (?)** [25...Db5 26.a4 Dxa4
27.Txc4=] **26.Lg5** [26.Txc4 Kh8] **26...Td7**
[26...Tc8 27.Se7+ Txe7 28.Lxe7]



27.h4 [Das bringt zusätzliche Spannung in die
Partie und führt letzten Endes zur Entscheidung.
Schwarz zeigt nicht die beste Reaktion.
(Sicherer wäre allerdings 27.Txc4 Tb8)]
27...Tf7 [27...Db5 28.a4 Dxa4 29.Txc4] **28.Td2**
[28.Txc4 Tb8=] **28...Sf5** [28...Db5!?] **29.Txc4 h6**
30.Le3 Kh7 [30...Tef8 sieht noch spielbar aus]



31.h5+- Te6 32.Lf2 Da3? [32...Dd7+-] **33.Tc3**
Da4 34.Tc8 Da6 35.Tdc2 Db7
[35...Da4 ? 36.Sf4! Rumms! 36...Dd7 37.hxg6+
Txxg6 38.Sxxg6 Kxxg6+-] **36.T2c7 Da6**



37.Sf4!! entscheidet sofort **37...Tfe7** [37...exf4
38.Dxe6] **38.hxg6+** [38.hxg6+ Txxg6 39.Dxf5
exf4 40.Txe7 Dxc8 41.Dxc8 Tf6 42.Dc2+ Kg8
43.Ld4 Tf7 44.Te8+ Tf8 45.Dg6 Txe8 46.Dxxg7#]
1-0

Ein schöner Sieg von Heinz Schmoll, der häufig
in Hilden spielte und immer ein gerne gesehener
Gast war, so auch bei der VEM 2006.
Sieger wurde 2006 T. Lemanczyk vor Heinz
Schmoll, U. Dresen und J. Kappelt.

W. Ehrich,
Analysen mit Hilfe eines Computerprogramms.

Kurzbericht vom Kongress des Niederrheinischen Schachverbandes



Auf dem sehr schwach besuchten Kongress des NSV schied der langjährige 1. Vorsitzende, **Hans-Jürgen Dorn** (Foto mit Thomas Sterz), aus dem Vorstand aus und stand für eine Wiederwahl nicht mehr zur Verfügung.

Die Versammlung in Viersen dankte ihm für seine jahrzehntelange Arbeit im Schachverband und weiteren wichtigen Funktionen. Alle Anwesenden wünschen ihm für die Zukunft alles Gute und vor allem beste Gesundheit.

Anschließend wurde einstimmig ein neuer 1. Vorsitzender gewählt. Das Amt übernimmt nun der bisherige 2. Vorsitzende, **Thomas Sterz**. Er ist Gründungs- und Ehrenmitglied der Schachfreunde Gerresheim 1986 e.V., 1. Vorsitzender des Schachbezirk Düsseldorf und seit über 25 Jahren im Vorstand des Schachbezirks, im Schachverband und im Präsidium des SBNRW tätig. Im Niederrheinischen Schachverband war er einige Jahre 2. Spielleiter und zuletzt seit 2007 2. Vorsitzender.

Neuer 2. Vorsitzender ist nun Markus Mühlbacher, der ebenfalls einstimmig gewählt wurde und 1. Vorsitzender des Schachbezirk Kreis Wesel ist. Er wurde ebenso wie Kassierer Johannes Westermann und Schriftführer Heinz Strater für ein Jahr gewählt, da beide Letzteren nach dem Kongress 2014 zunächst per Vorstandsbeschluss kommissarisch eingesetzt wurden. Harald Kurz wurde als 1. Spielleiter ebenfalls einstimmig im Amt bestätigt. Ein Damenwart konnte aufgrund fehlender Kandidatur noch nicht gewählt werden.

Damit ist der Vorstand des NSV ebenso neu und gut aufgestellt und steht ab heute allen Mitgliedern und Funktionären zur Verfügung. Den neuen 1. Vorsitzenden erreichen Sie bei Fragen oder Anregungen am besten per E-Mail.

Thomas Sterz,
1. Vorsitzender Schachbezirk Düsseldorf



Die Spielleiter erinnern daran, dass **alle Wünsche betreffend die Verlegung von Mannschaftskämpfen** der Saison 2015/2016 dem 2. Spielleiter **bis spätestens 17. Juni 2015** mitgeteilt werden müssen.

Alle späteren Verlegungswünsche können auf der saisonvorbereitenden Sitzung des Spelausschusses am 27. Juni 2015 in Uerdingen nicht berücksichtigt werden.

Ausschreibung der Bezirks-Mannschaftsmeisterschaft 2015/2016



Im September 2015 beginnen die Mannschaftskämpfe des Schachbezirks Düsseldorf für das Spieljahr 2015/2016.

Die namentlichen Aufstellungen der Mannschaften sind bis zum 31.07.2015 über das SBNRW-Vereinsportal einzugeben. Das gilt auch für die Mannschaften, die nicht auf Bezirksebene spielen.

Auch die Ergebnismeldung wird (wie im letzten Spieljahr) nur noch über dieses Portal akzeptiert. Jeder Verein hat dazu eine Berechtigung erhalten, um sich dort anmelden zu können. Nach erfolgter Anmeldung sind bereits alle gemeldeten Spieler erfasst, so dass Ihnen direkt die entsprechenden Rangnummern zugeordnet werden können. Eine Anleitung dazu ist nicht vorhanden, sollte jedoch aufgrund der komfortablen Voreinstellung auch verzichtbar sein. Nach Abgabe der Mannschaftsmeldung ist keine Änderung der Rangfolge mehr zulässig. Die Rangnummer des Mannschaftsmeldebogens ist verbindlich. Jeder Spieler kann nur für eine Mannschaft gemeldet werden. Werden mehr als 8 Spieler (in der letzten Klasse 6 Spieler) für eine Mannschaft gemeldet, so erhalten sie für die 1. Mannschaft die Rangnummern 1001, 1002 usw., für die 2. Mannschaft die Rangnummern 2001, 2002 usw. **Die Spieler und Ersatzspieler der letzten Mannschaft eines Vereins werden fortlaufend numeriert.** Diese Spieler gelten dann als Stammspieler dieser Mannschaft und können beliebig oft in ihr eingesetzt werden. In keinem Fall können Ersatzspieler jedoch in einer tieferen Mannschaft eingesetzt werden. Beachten Sie wegen der Gestellung von Ersatzspielern besonders **BTO SBNRW 10.4.1 bis 10.4.4.**

Die Auslosung der Spielklassen sowie die Festlegung der Spieltermine und der Auf- und Abstiegsplätze erfolgt durch den Spielausschuss des Schachbezirks.

Auch für das Spieljahr 2015/2016 werden die **Vereinsanschriften** veröffentlicht. Die Vorsitzenden der Vereine werden deshalb gebeten, folgende Angaben **bis zum 15.07.2015 an die Redaktion von "Düsseldorfer Schach"**, Wolfgang Ehrich, Hagdornstr. 12, 40721 Hilden, E-Mail: wolfgang-ehrich@t-online.de zu senden:

- 1.** Vereinsname,
- 2.** Spiellokal (komplette Adresse, Telefon),
- 3.** Spieltag,
- 4.** Vorsitzender (Adresse, Telefon, EMail),
- 5.** Spielleiter (Adresse, Telefon, EMail),
- 6.** Jugendwart (Adresse, Telefon, EMail),
- 7.** Homepage- und E-Mail-Adresse des Vereins,
- 8.** Empfänger: „Düsseldorfer Schach“

Änderungen im Laufe des Spieljahres sind Herrn Kaspar unverzüglich mitzuteilen!

ZPS-Angelegenheiten bitte ausschließlich über die Geschäftsstelle des SBNRW abwickeln:

Achtung: Alle Vorgänge zur Mitgliederverwaltung nur noch online auf der Homepage des SBNRW-Vereinsportals vornehmen. Beachten Sie bitte auch die aktuellen Meldetermine.

Gegen einzelne Bestimmungen oder die gesamte Ausschreibung ist Protest gemäß BTO SB NRW Punkt 9 in 12-facher Ausfertigung an den Vorsitzenden des Bezirks-Spielausschusses, Frank Hammes, Meineckestr. 28, 40474 Düsseldorf unter Wahrung von Formen und Fristen möglich. Die Protestgebühr in Höhe von 100 Euro ist als Verrechnungsscheck beizulegen oder am gleichen Tage auf das Bezirkskonto zu überweisen. Verstöße gegen Bestimmungen dieser Ausschreibung können mit Bußen gem. BTO Punkt 8 belegt werden.

*Uwe Kaspar, Schachbezirk Düsseldorf,
2. Spielleiter, Oberrather Str. 45, 40472
Düsseldorf, E-Mail:
spielleiter-mannschaften@email.de
Tel. 0211-91325566*

Mannschafts- und Viererpokalmeldungen für die neue Saison



Im Zuge der Vorbereitung der neuen Saison (Termine, Auslosungen) werden alle Vereine gebeten, **die Anzahl und Klassen der Mannschaften für die Saison 2015/2016** an den zuständigen Spielleiter, Uwe Kaspar, Oberrather Str. 45, 40472 Düsseldorf, schriftlich oder auch per E-Mail: spielleiter-mannschaften@email.de zu melden. Diese Meldung ist verbindlich und der spätere Rückzug oder Nichtantritt führt zu Bußen gem. BTO SBNRW. Bitte beachten Sie, dass diese Meldung bis spätestens **30.06.2015** (Poststempel) erfolgen muss. Sollten Sie wünschen, dass z.B. eine Mannschaft im nächsten Jahr eine oder

mehrere Spielklassen tiefer spielen soll, so ist dieses schriftlich bis zum gleichen Tage zu beantragen.

Sonderwünsche für die Termine der Mannschaftsmeisterschaften melden Sie bitte bis zum 15.06.2015 ebenfalls an Uwe Kaspar.

Bitte melden Sie auch bis zum **30.06.2015** die Anzahl der Mannschaften, die nächste Saison für Ihren Verein im **Vierer-Pokal** im Bezirk starten sollen. Diese Mannschaften melden Sie bitte an Frank Hammes, Meineckestr. 28, 40474 Düsseldorf, Tel. 0211-614131, f_hammes@gmx.de

Frank Hammes, 1.Spielleiter Schachbezirk D'dorf, Meineckestr. 28, 40474 Düsseldorf

Jugendschach (2)

U20-Jugendverbandsliga, Gruppe Süd

Pl.	Mannschaft	1	2	3	4	5	6	7	8	Sp	+	=	-	MP	BP
1	SC Erkrath 1	**	9,0	18,0	16,0	14,0	12,0	17,0	14,0	7	5	1	1	18	100.0
2	Düsseldorfer SK 2	15,0	**	11,0	9,0	14,0	13,0	15,0	13,0	7	5	0	2	17	90.0
3	SG Solingen 2	6,0	13,0	**	12,0	10,0	15,0	16,0	16,0	7	4	1	2	16	88.0
4	SW Remscheid 1	7,0	15,0	12,0	**	11,0	12,0	16,0	13,0	7	4	1	2	16	86.0
5	Rheydter SV 2	10,0	10,0	14,0	12,0	**	15,0	16,0	8,0	7	4	0	3	15	85.0
6	SG Kaarst 2	12,0	11,0	9,0	11,0	9,0	**	12,0	15,0	7	1	2	4	11	79.0
7	SG Hochneukirch 1	7,0	8,0	7,0	8,0	8,0	12,0	**	17,0	7	1	1	5	10	67.0
8	SF Erkelenz 1	10,0	10,0	8,0	9,0	15,0	8,0	5,0	**	7	1	0	6	9	65.0

Jugend-Bezirksliga

Pl.	Mannschaft	1	2	3	4	5	6	Sp	+	=	-	MP	BP
1	SV Hilden 1	**	7,0	9,0	8,0	12,0	10,0	5	3	1	1	12	46.0
2	Düsseldorfer SV 1	8,0	**	8,0	6,0	8,0	10,0	5	3	1	1	12	40.0
3	SF Gerresheim 1	7,0	8,0	**	8,0	6,0	12,0	5	2	1	2	10	41.0
4	SF Düsseldorf-Süd 2	8,0	10,0	7,0	**	4,0	9,0	5	2	1	2	10	38.0
5	SG Neuss 1	0,0	7,0	9,0	12,0	**	7,0	5	2	0	3	8	35.0
6	SG Neuss 2	6,0	6,0	4,0	6,0	8,0	**	5	1	0	4	7	30.0

Oberliga NRW

Pl.	Mannschaft	1	2	3	4	5	6	7	8	9	10	Sp	MP	BP
1	SV Mülheim-Nord 2	**	5,5	4,5	1,5	5,0	3,5	5,0	4,0	4,5	6,5	9	13	40.0
2	SV Dinslaken 1	2,5	**	4,0	4,0	4,0	4,5	4,5	4,0	6,0	5,0	9	12	38.5
3	Klub Kölner SF 1	3,5	4,0	**	5,5	3,5	5,5	3,5	5,0	6,0	5,5	9	11	42.0
4	Düsseldorfer SK 1	6,5	4,0	2,5	**	3,0	5,5	6,0	3,5	5,5	4,5	9	11	41.0
5	SG Porz 2	3,0	4,0	4,5	5,0	**	2,5	3,5	4,0	5,5	6,5	9	10	38.5
6	SVG Plettenberg 1	4,5	3,5	2,5	2,5	5,5	**	4,5	5,0	5,0	3,5	9	10	36.5
7	SV Wattenscheid 1	3,0	3,5	4,5	2,0	4,5	3,5	**	5,0	5,0	5,0	9	10	36.0
8	SV Würselen 1	4,0	4,0	3,0	4,5	4,0	3,0	3,0	**	5,5	5,5	9	9	36.5
9	SF Lieme 1	3,5	2,0	2,0	2,5	2,5	3,0	3,0	2,5	**	5,5	9	2	26.5
10	PSV Duisburg 1	1,5	3,0	2,5	3,5	1,5	4,5	3,0	2,5	2,5	**	9	2	24.5

Regionalliga

Pl.	Mannschaft	1	2	3	4	5	6	7	8	9	10	Sp	MP	BP
1	Ratinger SK 1	**	4,5	4,5	4,5	4,5	6,0	5,5	4,5	5,5	6,5	9	18	46.0
2	SG Solingen 3	3,5	**	4,0	4,0	4,5	4,5	6,5	8,0	6,5	5,5	9	14	47.0
3	Krefelder SK Turm 1	3,5	4,0	**	4,0	6,0	6,5	5,0	4,5	6,0	5,5	9	14	45.0
4	SF Gerresheim 1	3,5	4,0	4,0	**	5,5	4,0	5,0	5,0	6,5	6,0	9	13	43.5
5	SG Hochneukirch 1	3,5	3,5	2,0	2,5	**	2,5	5,5	6,5	5,0	4,5	9	8	35.5
6	SF Heinsberg 1	2,0	3,5	1,5	4,0	5,5	**	1,5	2,5	5,5	7,5	9	7	33.5
7	Düsseldorfer SK 2	2,5	1,5	3,0	3,0	2,5	6,5	**	3,0	4,5	5,0	9	6	31.5
8	SC Tornado Hochneukirch 1	3,5	0,0	3,5	3,0	1,5	5,5	5,0	**	4,0	3,5	9	5	29.5
9	OSC Rheinhausen 1	2,5	1,5	2,0	1,5	3,0	2,5	3,5	4,0	**	6,0	9	3	26.5
10	SK Turm Kleve 1	1,5	2,5	2,5	2,0	3,5	0,5	3,0	4,5	2,0	**	9	2	22.0

Verbandsliga, Gruppe 1

Pl.	Mannschaft	1	2	3	4	5	6	7	8	9	10	Sp	MP	BP
1	SV Turm Kamp-Lintfort 1	**	5,5	4,5	4,0	5,5	5,5	5,5	3,5	6,5	4,5	9	15	45.0
2	SV Wermelskirchen 1	2,5	**	4,0	5,5	4,5	3,0	5,5	4,0	5,5	5,0	9	12	39.5
3	Uedemer SC 1	3,5	4,0	**	3,5	2,5	5,0	4,5	4,0	5,0	5,5	9	10	37.5
4	SV Dinslaken 2	4,0	2,5	4,5	**	3,0	3,0	2,5	6,5	7,0	6,0	9	9	39.0
5	PSV Duisburg 2	2,5	3,5	5,5	5,0	**	3,5	3,0	5,5	4,0	6,0	9	9	38.5
6	SC Kevelaer 1	2,5	5,0	3,0	5,0	4,5	**	4,0	4,5	3,0	3,5	9	9	35.0
7	SV Hilden 1	2,5	2,5	3,5	5,5	5,0	4,0	**	4,0	4,5	1,5	9	8	33.0
8	SF Erkelenz 1	4,5	4,0	4,0	1,5	2,5	3,5	4,0	**	3,5	4,5	9	7	32.0
9	SG Solingen 4	1,5	2,5	3,0	1,0	4,0	5,0	3,5	4,5	**	4,0	9	6	29.0
10	Düsseldorfer SK 3	3,5	3,0	2,5	2,0	2,0	4,5	6,5	3,5	4,0	**	9	5	31.5

Verbandsliga, Gruppe 2

Pl.	Mannschaft	1	2	3	4	5	6	7	8	9	10	Sp	MP	BP
1	Ratinger SK 2	**	4,5	2,5	5,0	6,0	3,5	5,0	7,0	5,0	5,5	9	14	44.0
2	SV Wesel 1	3,5	**	4,0	5,0	4,5	4,0	5,5	5,0	5,0	6,0	9	14	42.5
3	Rheydter SV 1	5,5	4,0	**	3,0	5,5	3,5	4,5	4,0	4,5	5,0	9	12	39.5
4	Düsseldorfer SV 1	3,0	3,0	5,0	**	4,0	4,0	6,5	4,0	3,0	5,5	9	9	38.0
5	SF Vonkeln 1	2,0	3,5	2,5	4,0	**	5,5	4,0	3,0	5,0	7,0	9	8	36.5
6	Krefelder SK Turm 2	4,5	4,0	4,5	4,0	2,5	**	3,0	3,5	3,5	4,5	9	8	34.0
7	Elberfelder SG 2	3,0	2,5	3,5	1,5	4,0	5,0	**	5,5	4,5	4,0	9	8	33.5
8	SF Gerresheim 2	1,0	3,0	4,0	4,0	5,0	4,5	2,5	**	2,5	5,0	9	8	31.5
9	SF Moers 1	3,0	3,0	3,5	5,0	3,0	4,5	3,5	5,5	**	4,0	9	7	35.0
10	SC Bayer Uerdingen 1	2,5	2,0	3,0	2,5	1,0	3,5	4,0	3,0	4,0	**	9	2	25.5

Verbandsklasse, Gruppe 1

Pl.	Mannschaft	1	2	3	4	5	6	7	8	9	10	Sp	MP	BP
1	Oberbilker SV 1	**	3,5	4,5	5,5	7,0	5,5	7,5	5,5	6,5	7,0	9	16	52.5
2	SF Brett vor'm Kopp Duisburg 1	4,5	**	4,5	6,5	4,5	6,0	6,5	2,5	5,5	6,5	9	16	47.0
3	Schachfüchse Kempen 1	3,5	3,5	**	4,0	5,0	5,0	5,5	4,5	5,5	7,0	9	13	43.5
4	SC Erkrath 1	2,5	1,5	4,0	**	6,0	2,0	5,5	5,5	5,5	5,0	9	11	37.5
5	SF Düsseldorf-Süd 1	1,0	3,5	3,0	2,0	**	5,0	6,5	5,5	5,5	6,0	9	10	38.0
6	Velberter SG 1	2,5	2,0	3,0	6,0	3,0	**	5,5	5,5	4,5	5,5	9	10	37.5
7	SK Turm Schiefbahn 1	0,5	1,5	2,5	2,5	1,5	2,5	**	4,5	5,0	6,5	9	6	27.0
8	SG Nettetal 1	2,5	5,5	3,5	2,5	2,5	2,5	3,5	**	3,5	5,5	9	4	31.5
9	SF Moers 2	1,5	2,5	2,5	2,5	2,5	3,5	3,0	4,5	**	5,0	9	4	27.5
10	SC Solingen 24 1	1,0	1,5	1,0	3,0	2,0	2,5	1,5	2,5	3,0	**	9	0	18.0

Verbandsklasse, Gruppe 2

Pl.	Mannschaft	1	2	3	4	5	6	7	8	9	10	Sp	MP	BP
1	SC Solingen 28 1	**	4,0	4,5	5,5	5,0	5,5	5,0	6,0	7,5	8,0	9	17	51.0
2	SW Remscheid 1	4,0	**	4,5	5,5	5,0	5,5	4,5	6,5	6,5	5,0	9	17	47.0
3	Düsseldorfer SV 2	3,5	3,5	**	4,0	4,0	6,0	6,0	6,5	5,5	6,0	9	12	45.0
4	SG Duisburg-Nord 1	2,5	2,5	4,0	**	4,0	5,0	4,5	5,5	5,0	8,0	9	12	41.0
5	Bahn-SC Wuppertal 2	3,0	3,0	4,0	4,0	**	3,0	5,5	5,5	5,0	5,0	9	10	38.0
6	Ratinger SK 3	2,5	2,5	2,0	3,0	5,0	**	3,5	5,0	6,0	6,5	9	8	36.0
7	SC Springer St.Tönis 1	3,0	3,5	2,0	3,5	2,5	4,5	**	4,0	4,0	4,5	9	6	31.5
8	SF Gerresheim 3	2,0	1,5	1,5	2,5	2,5	3,0	4,0	**	4,5	4,0	9	4	25.5
9	SK Turm Kleve 2	0,5	1,5	2,5	3,0	3,0	2,0	4,0	3,5	**	6,0	9	3	26.0
10	OSC Rheinhausen 2	0,0	3,0	2,0	0,0	3,0	1,5	3,5	4,0	2,0	**	9	1	19.0

Verbandsklasse, Gruppe 3

Pl.	Mannschaft	1	2	3	4	5	6	7	8	9	10	Sp	MP	BP
1	SG Meiderich/Ruhrort 1	**	4,5	6,5	5,0	4,5	3,5	5,5	6,0	5,5	6,5	9	16	47.5
2	Emmericher SC 1	3,5	**	4,0	4,0	5,0	4,5	5,0	4,5	5,5	6,5	9	14	42.5
3	SG Kaarst 1	1,5	4,0	**	4,0	4,0	6,0	5,0	4,5	4,5	4,5	9	13	38.0
4	Uedemer SC 2	3,0	4,0	4,0	**	4,0	3,5	5,5	5,0	5,0	4,5	9	11	38.5
5	TV Witzhelden 1	3,5	3,0	4,0	4,0	**	5,0	5,0	3,5	7,0	4,5	9	10	39.5
6	Düsseldorfer SK 4	4,5	3,5	2,0	4,5	3,0	**	4,0	5,0	3,0	5,5	9	9	35.0
7	SV Wesel 2	2,5	3,0	3,0	2,5	3,0	4,0	**	6,0	5,5	6,0	9	7	35.5
8	SF Heinsberg 2	2,0	3,5	3,5	3,0	4,5	3,0	2,0	**	4,5	6,0	9	6	32.0
9	TuS Düsseldorf-Nord 1	2,5	2,5	3,5	3,0	1,0	5,0	2,5	3,5	**	5,0	9	4	28.5
10	SC Tornado Wuppertal 1	1,5	1,5	3,5	3,5	3,5	1,5	2,0	2,0	3,0	**	9	0	22.0

Bezirksliga

Pl.	Mannschaft	1	2	3	4	5	6	7	8	9	10	Sp	MP	BP
1	SG Neuss 1	**	6,0	4,5	4,0	4,5	4,5	6,0	4,5	4,5	4,5	9	25	43.0
2	SV Grevenbroich 1	2,0	**	5,0	3,0	5,5	3,5	4,5	3,5	5,5	5,5	9	15	38.0
3	Ratinger SK 4	3,5	3,0	**	5,5	3,5	3,0	5,0	4,5	6,0	4,0	9	13	38.0
4	SC Erkrath 2	4,0	5,0	2,5	**	4,0	4,0	3,0	4,0	4,5	4,5	9	13	35.5
5	SG Kaarst 2	3,5	2,5	4,5	4,0	**	3,5	4,5	4,5	4,0	4,0	9	12	35.0
6	Düsseldorfer SV 3	3,5	4,5	5,0	4,0	4,5	**	3,5	3,5	2,5	3,5	9	10	34.5
7	Oberbilker SV 2	2,0	3,5	3,0	5,0	3,5	4,5	**	4,0	3,0	5,0	9	10	33.5
8	Düsseldorfer SK 5	3,5	4,5	3,5	4,0	3,5	4,5	4,0	**	4,0	3,0	9	9	34.5
9	Düsseldorfer SV 4	3,5	2,5	2,0	3,5	4,0	5,5	5,0	4,0	**	4,0	9	9	34.0
10	SV Hilden 2	3,5	2,5	4,0	3,5	4,0	4,5	3,0	5,0	4,0	**	9	9	34.0

1. Bezirksklasse

Pl.	Mannschaft	1	2	3	4	5	6	7	8	9	10	Sp	MP	BP
1	SG Benrath 1	**	6,0	6,0	4,0	5,0	4,5	5,0	4,0	7,0	5,5	9	23	47.0
2	SV Wersten 1	2,0	**	3,5	4,0	4,0	6,0	6,0	5,5	8,0	6,5	9	19	45.5
3	SV Lintorf 1	2,0	4,5	**	2,5	4,5	6,5	4,0	5,5	5,0	5,0	9	19	39.5
4	SV Schewe Torm/Derendorf 1	4,0	4,0	5,5	**	4,0	3,0	3,0	4,5	6,0	5,5	9	15	39.5
5	SV Hilden 3	3,0	3,0	3,5	4,0	**	5,0	5,0	4,0	6,0	6,0	9	14	39.5
6	SF Düsseldorf-Süd 2	3,5	2,0	1,5	5,0	3,0	**	4,5	3,5	6,5	5,0	9	12	34.5
7	SF Düsseldorf-Süd 3	3,0	2,0	4,0	5,0	3,0	3,5	**	5,5	4,0	4,0	9	9	34.0
8	Düsseldorfer SK 6	4,0	2,5	2,5	3,5	4,0	4,5	2,5	**	5,5	3,5	9	9	32.5
9	SG Kaarst 3	1,0	0,0	3,0	2,0	2,0	1,5	4,0	2,5	**	4,5	9	4	20.5
10	SF Gerresheim 4	2,5	1,5	3,0	2,5	2,0	3,0	4,0	3,5	3,5	**	9	2	25.5

2. Bezirksklasse

Pl.	Mannschaft	1	2	3	4	5	6	7	8	9	10	Sp	MP	BP
1	Oberbilker SV 3	**	4,5	5,0	5,0	5,0	5,0	5,5	5,5	4,5	5,0	9	27	45,0
2	Ratinger SK 5	3,5	**	4,0	5,0	5,0	4,5	5,0	7,0	4,5	6,5	9	22	45,0
3	SG Neuss 2	3,0	4,0	**	6,0	0,0	4,5	6,5	6,0	4,5	7,5	9	19	42,0
4	SC Düsseldorf Garath 1	3,0	3,0	2,0	**	4,0	6,5	6,0	5,5	6,5	5,5	9	16	42,0
5	SV Hilden 4	3,0	3,0	8,0	4,0	**	3,5	4,0	6,0	4,0	5,5	9	13	41,0
6	SC Erkrath 3	3,0	3,5	3,5	1,5	3,5	**	4,5	5,0	4,0	5,5	9	13	34,0
7	Düsseldorfer SK 7	2,5	3,0	1,5	2,0	4,0	3,5	**	6,0	4,0	7,0	9	8	33,5
8	Düsseldorfer SV 5	2,5	1,0	2,0	2,5	2,0	3,0	2,0	**	4,5	7,5	9	6	27,0
9	SG Kaarst 4	3,5	3,5	3,5	1,5	4,0	3,0	4,0	3,5	**	5,0	9	5	31,5
10	SC Erkrath 4	3,0	1,5	0,5	2,5	2,5	2,5	1,0	0,5	3,0	**	9	0	17,0

3. Bezirksklasse

Pl.	Mannschaft	1	2	3	4	5	6	7	8	9	10	Sp	MP	BP
1	SV Hilden 5	**	1,5	3,5	2,5	6,0	4,0	4,5	5,5	4,5	5,0	9	21	37,0
2	SV Grevenbroich 2	4,5	**	2,0	4,0	3,0	4,0	5,5	3,0	5,0	3,5	9	20	34,5
3	Ratinger SK 6	2,5	4,0	**	2,5	4,0	3,0	4,5	3,5	4,0	4,5	9	19	32,5
4	TuS Düsseldorf-Nord 2	3,5	2,0	3,5	**	2,0	0,5	3,0	3,5	6,0	5,0	9	16	29,0
5	SF Düsseldorf-Süd 4	0,0	3,0	2,0	4,0	**	4,0	2,5	4,5	4,0	4,5	9	16	28,5
6	SV Wersten 2	2,0	2,0	3,0	4,5	2,0	**	3,5	4,0	3,0	4,0	9	14	28,0
7	Oberbilker SV 4	1,5	0,5	1,5	3,0	3,5	2,5	**	3,0	4,0	2,5	9	8	22,0
8	SG Neuss 3	0,5	3,0	2,5	2,5	1,5	2,0	3,0	**	3,5	3,5	9	8	22,0
9	Düsseldorfer SK 8	1,5	1,0	1,0	0,0	2,0	3,0	2,0	2,5	**	4,0	9	4	17,0
10	Ratinger SK 7	1,0	2,5	1,5	1,0	1,5	2,0	3,5	2,5	2,0	**	9	3	17,5

Einladung zum 12. Ludwig-Engels-Open am 29. August 2015



Zu seinem 12. LEO lädt der Düsseldorfer Schachverein 1854 alle Schachfreunde aus der Region herzlich ein. Das Schnellturnier findet statt am **Samstag, den 29. August 2015 um 13:00 Uhr** (Einlaß ab 12:30 Uhr), die Siegerehrung soll gegen 19 Uhr sein. **Ort des Geschehens** ist der Gemeindefsaal der Philippuskirche in Düsseldorf-Lörick, Ecke Hansaallee/Niederkasseler Lohweg (direkt an der U-Bahn-Station „Lohweg“).

Gespielt werden sieben Runden 15-Minuten-Partien. Für die Sieger gibt es Pokale und Urkunden. Die Teilnahme ist kostenlos.

Anmeldungen bitte ggfs. mit DWZ und Vereinszugehörigkeit per Email („Betrifft: LEO-2015“, an „fk.hebeker@freenet.de“) oder in anderer Form an den DSV 1854. Wegen beschränkter Räumlichkeiten bitten wir um vorzeitige Anmeldung. Meldeschluß: am Turniertag um 12:45 Uhr. Bitte bestätigen Sie Ihre Teilnahme in jedem Fall auch persönlich am Turniertag bei der Turnierleitung.