

Düsseldorfer Schach



Schachbezirk Düsseldorf

www.schachbezirk-duesseldorf.de



60. Jahrgang

April 2016

Nr. 569

60 Jahre Schach - Eva Klöckner vom Schachbund NRW geehrt



Eva Klöckner, die Ehrenvorsitzende des Ratinger Schachklubs, erhielt in einer kleinen Feierstunde den **Ehrenbrief des Schachbundes Nordrhein-Westfalen** für 60 Jahre Einsatz für das Schachspiel überreicht.

Die rüstige und immer noch jugendlich wirkende 84jährige ist nach wie vor aktiv und die Seele des Ratinger Schachklubs.

Eva Klöckner begann ihre Schachlaufbahn bei den Schachfreunden Hösel und wechselte 1957 dann zum Ratinger Schachklub, den sie von Beginn an zusammen mit ihrem verstorbenen Mann Richard maßgeblich prägte und vor allem durch die vorbildliche Jugendarbeit förderte.

Der Vorsitzende des Ratinger SK Klaus Trommer dankte Eva Klöckner für ihren unermüdlichen Einsatz und zählte in seiner Laudatio ihre Aktivitäten als ehrenamtliche Schachfunktionärin auf: Langjährige Spielleiterin und Schriftführerin des RSK, Jugendwartin, Pressewartin, Damenwartin und Schriftführerin im Schachbezirk Düsseldorf, Kassenwartin und Schriftführerin im Jugendausschuss des Niederrheinischen Schachverbandes und vieles mehr. Klaus Trommer kam in seiner humorvollen Rede dabei in der Summe auf 175 Jahre ehrenamtliche Arbeit für das Schach.

Frau Klöckner war außerdem die erste lizenzierte Übungsleiterin des Schachbundes NRW und erster Träger der Ehrennadel des Niederrheinischen Schachverbandes überhaupt. Dabei war

(weiter Seite 2)

Herausgeber Schachbezirk Düsseldorf
Redaktion Wolfgang Ehrich
Hagdornstr. 12, 40721 Hilden
Tel. 02103 – 968734
Mail: Wolfgang-Ehrich@t-online.de
Nächster Redaktionsschluss am 31.05.2016
Weitere Termine: 31.07.16, 31.12.16, 31.03.17

Homepage-Webmaster: Alexander Mainzer
Mail: webmaster@schachbezirk-duesseldorf.de

Inhalt

Jahreshauptversammlung 2016	2
Nachrichten aus dem Bezirk	3
Nachrichten aus den Vereinen	3-4
Jugendschach	4-5
Ausschreibung Blitz-EM 2016	6
Nachrichten aus dem Verband	6
Spring(er)time	7-8
Mannschaftstabellen	9-12

sie stets auch schachsportlich aktiv, wurde NRW-Vizemeisterin, Bezirksmeisterin des Schachbezirks Düsseldorf und gewann auch noch im Alter von über 60 Jahren das Anny-Hecker-Pokalturnier.

Im Rater Schachklub hat Eva Klöckner inzwischen alle offiziellen Ämter niedergelegt, aber hält weiterhin hinter den Kulissen alle Fäden in der Hand und ist nach wie vor treibende Kraft und Organisatorin bei allen Schachveranstaltungen des Rater Schachklubs. Die Tatsache, dass der RSK mit zwei Spitzenmannschaften zur Zeit sportliche Höhepunkte erlebt, ist zweifellos auch ein Verdienst von Eva Klöckner, die auch weiterhin keinen Gedanken an einen schachlichen Ruhestand verschwendet.

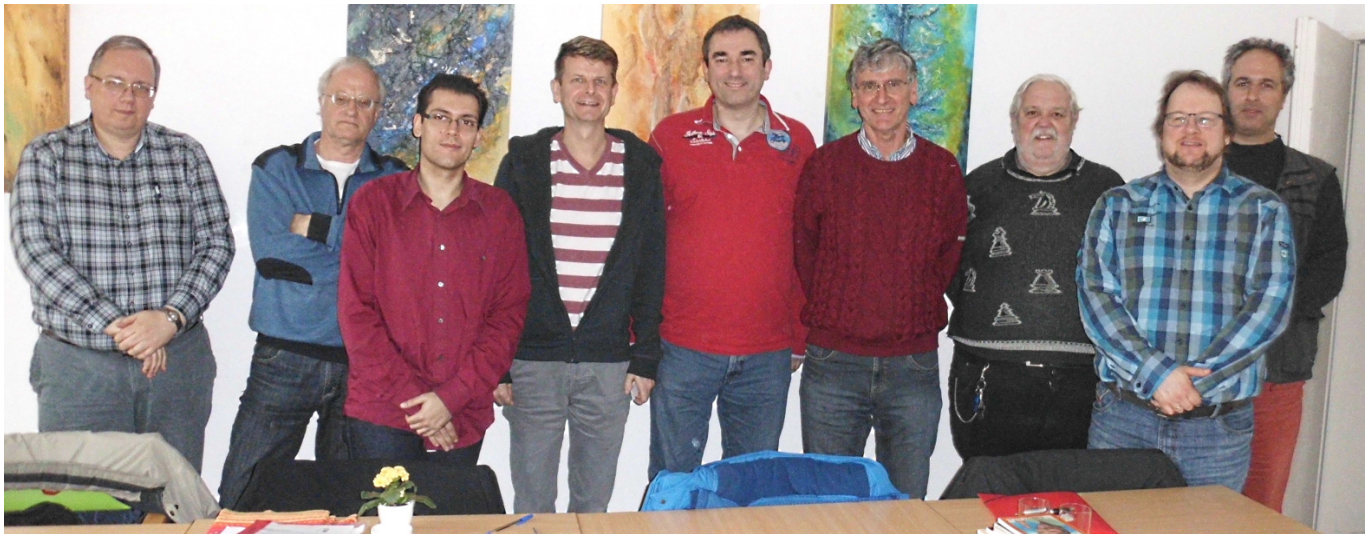
Norbert Krüger



Keine Überraschungen bei der Jahreshauptversammlung 2016

Relativ schwach besucht war die Jahreshauptversammlung am 19.03.2016 beim SC Erkrath. Die mitgliederstarken Vereine des Bezirkes waren aber alle vertreten.

Der Vorsitzende des Bezirkes, Thomas Sterz, begrüßte die anwesenden Vereinsvertreter und bedankte sich beim Ausrichter der Versammlung. Thomas Sterz blickte auf den kürzlich beendeten NSV-Kongress zurück und kündigte die Vergabe des Ehrenvorsitzes an den langjährigen Vorsitzenden des NSV, Hans-Jürgen Dorn an.



Vorstand 2016 von l.n.r.: Thorsten Braun (Jugend), Holger Knäble (Kasse), Uwe Kaspar (2.Spielleiter), Thomas Sterz (Vorsitzender), Frank Hammes (1.Spielleiter), Werner Debertin (Spelausschuss), Peter Ringelstein (Frauenwart), Sascha Klimczak (Spelausschuss), Daniel David (Schriftführer).

- 1.) Die Berichte des Vorsitzenden und der Vorstandsmitglieder lagen meist schriftlich vor. Ergänzende Worte gab es von Thomas Sterz, Thorsten Braun, Frank Hammes und Uwe Kaspar.
- 2.) Bekanntgabe der Stimmen: 131 anwesende Stimmen einschließlich Vorstandsstimmen.
- 3.) Anträge: Es lagen 2 Anträge vor, über die aber nicht abgestimmt wurde. Die geplante Änderung der Startzeit für Mannschaftskämpfe von 10:00 Uhr auf 11:00 Uhr erfolgt nicht. Es wird die Entwicklung beim NSV abgewartet. Der zweite Antrag (Rückkehr zur Zweipunkteregelung bei Mannschaftskämpfen) wurde diskutiert und die Entscheidung dem Spelausschuss überlassen.
- 4.) Kassenprüfer: Die Kassenführung war einwandfrei. Die Kassenprüfer schlugen eine Entlastung des Kassierers vor.

5.) Entlastung: Ehrenmitglied Wolfgang Ehrich dankte dem Vorstand für die geleistete Arbeit und schlug die Entlastung des Vorstandes vor. Der Vorstand wurde einstimmig entlastet.

6.) Neuwahlen: Frank Hammes (1.Spielleiter) und Daniel David (Schriftführer) wurden einstimmig gewählt bzw. wiedergewählt. Neuer Frauenwart wurde Peter Ringelstein (einstimmig).

Kassenprüfer: Andreas Knospe (TuS Nord) und Klaus Trommer (SK Ratingen), Ersatzprüfer wurde Wolfgang Gillmann (SV Hilden).

Mitglieder des Bezirksspielausschusses wurden: Daniel David (SC Erkrath), Stephan Schön (Ratinger SK), Peter Ringelstein (DSV 1854), Sascha Klimczak (SV Hilden) und Werner Debertin (SV Lintorf).

7.) Termine und Turniere 2016/2017: JHV 2017 bei TuS Nord. Bezirkpokalmeisterschaft und Senioren-EM beim SC Erkrath, Bezirks-Blitz-EM beim Ratinger SK.

Für die übrigen Turniere werden noch Ausrichter gesucht.

8.) Verschiedenes: Elke Hahnen (DSV 1854) vertritt den Bezirk beim Stadtsporthund.

Andreas Knospe (TuS Nord) schlägt Regelkundeführer vor. Uwe Kaspar will, wie im letzten Jahr, Termine für Regelkundeführer anbieten.

Elke Hahnen möchte eine stärkere Zusammenführung von Schulschach und Vereinsschach erreichen. Thomas Sterz bot über Anträge entsprechende finanzielle Hilfe an. Über den Wert des Schulschachs bestanden in der Diskussion keine Zweifel und die Möglichkeiten der Unterstützung durch die Vereine wurde wohlwollend diskutiert. Abschließend wurde das Thema der Integration von Flüchtlingen behandelt (ohne Beschluss).

Hinweis: Das offizielle Protokoll wird vom Schriftführer erstellt.

Wolfgang Ehrich



Nachrichten aus dem Bezirk

Vierer-Pokal: Spannender Finalsieg für Düsseldorfer SV 1854

Der diesjährige Sieger im Vierer-Pokal heißt Düsseldorfer SV 1854. In einem spannenden Finale konnte die erste Pokalmannschaft des Düsseldorfer SV 1854 gegen die starke zweite Pokalmannschaft des Ratinger SK mit 2,5:1,5 gewinnen und den Titel für sich entscheiden. Im Spiel um Platz 3 konnte sich die zweite Pokalmannschaft des Düsseldorfer SK mit 3,5:0,5 gegen die erste Pokalmannschaft der SF Gerresheim durchsetzen. Die Plätze 1-3 haben sich damit auch gleichzeitig für die erste Vorrunde des NRW-Mannschaftspokals qualifiziert, welche am 16.04.2016 beginnt. Näheres über Gegner und Orte wird noch durch den NRW-Spielleiter rechtzeitig übermittelt.

Ich gratuliere allen Qualifikanten und danke auch dafür, dass der ganze Wettbewerb bei allen Beteiligten wieder mit sehr großer sportlicher Fairness verlaufen ist.

Frank Hammes, 1. Spielleiter Schachbezirk Düsseldorf

Nachrichten aus den Vereinen



SV Hilden 1922

Beim traditionellen **Blitzschach-Osterturnier** (11 Runden) siegte, wie im letzten Jahr, **Dirk Payenberg** mit 10,5 Pkt. vor Alexander Mrotzek (10,0 Pkt.) und Frank Wratschun mit 9,5 Pkt. Mit 12 Teilnehmern war das Turnier in diesem Jahr gut besucht.



SV Hilden 1922: Ausschreibung zur Stadtmeisterschaft der Senioren 2016

Am 10.06.2016 startet unsere **19. Seniorenstadtmeisterschaft**.

Einzige Bedingung für die Teilnahme: Das Mindestalter von 60 Jahren muss am Ende des Turniers (02.09.2016) erreicht sein.

Es wird ein Turnier über 7 Runden mit DWZ-Auswertung nach Schweizer System gespielt. Es gilt Buchholz vor Sonneborn-Berger.

Spiellokal: Tennisclub Hilden-Ost (Untergeschoss), Am Heidekrug 46, 40724 Hilden

Bedenkzeit je Spieler: 40 Züge/2 Stunden, Rest der Partie 30 Minuten, Karenzzeit 60 Min.

Es gelten die FIDE-Regeln in Verbindung mit der aktuellen Fassung der BTO/AspO des SBNRW. Ausnahme: Das Mitbringen eines Mobiltelefons ist gestattet. Es muss während der Partie ausgeschaltet sein. Der Anhang G (Endspurtphase) der Regeln findet keine Anwendung.

Termine: 10.06.2016, 24.06., 08.07., 22.07., 05.08., 19.08., 02.09.

Es gibt keine Überschneidungen mit Spielen der Fußball-EM, außer dem Eröffnungsspiel Frankreich-Rumänien.

Beginn: Jeweils 19:30 Uhr, Partien (außer der letzten Runde) können nach Rücksprache mit dem Gegner und der Turnierleitung in der Woche nach dem Rundendatum nachgeholt werden. Auslosung jeweils am Wochenende zwischen den Rundenterminen.

Anmeldung zur Seniorenstadtmeisterschaft bis zum **10.06.2016** im Verein oder bei:
Sascha Klimczak, Am Heidekrug 5, 40724 Hilden, Tel. 02103/87874 oder 0160/8022443
E-Mail: sklim@gmx.net

Jugendschach

Einzug in das NRW-Finale U10 Mannschaftsmeisterschaften

Am 19.3.2016 spielten 18 Mannschaften in Leverkusen 9 Runden Schnellschach. **SG Kaarst** nahm auch teil und belegte als Remiskönig Platz 10.

Der **DSV 1854** reiste gleich mit zwei Mannschaften an. Die erste Mannschaft lag bis zur letzten Runde auf Rang 1, verlor dann gegen Rheydt und lief so als Dritter ins Ziel.

Das bedeutet für Linus Hecker, Leander Schachner-Blume, Aarush Sharma(U8) und Philipp Klaska (U8) die Qualifikation für das Finale NRW am 12.6.2016.

Verena Wunderlich, *Düsseldorfer Schachverein 1854*

U20-Regionalliga

Pl.	Mannschaft	1	2	3	4	5	6	7	8	Sp	+	=	-	MP	BP
1	SF Düsseldorf-Süd 1	**	17,0	13,0	16,0	17,0	15,0	14,0	15,0	7	7	0	0	21	107,0
2	SK Xanten 1	7,0	**	11,0	16,0	14,0	16,0	13,0	11,0	7	4	0	3	15	88,0
3	SF Heinsberg 1	10,0	13,0	**	10,0	9,0	14,0	14,0	15,0	7	4	0	3	15	85,0
4	SK Turm Kleve 1	5,0	6,0	14,0	**	14,0	8,0	18,0	18,0	7	4	0	3	15	83,0
5	SV Wesel 1	7,0	10,0	14,0	10,0	**	13,0	11,0	14,0	7	3	0	4	13	79,0
6	Rheydter SV 1	9,0	8,0	10,0	14,0	11,0	**	12,0	15,0	7	2	1	4	12	79,0
7	OSC Rheinhausen 1	9,0	11,0	10,0	3,0	13,0	12,0	**	15,0	7	2	1	4	12	73,0
8	SC Erkrath 1	9,0	12,0	8,0	6,0	10,0	9,0	8,0	**	7	1	0	6	9	62,0

U20-Jugendverbandsliga, Gruppe Ost

Pl.	Mannschaft	1	2	3	4	5	6	7	8	Sp	+	=	-	MP	BP
1	Düsseldorfer SK 2	**	14,0	11,0	16,0	15,0	15,0	14,0	14,0	7	6	0	1	19	99.0
2	SG Kaarst 2	10,0	**	16,0	15,0	14,0	15,0	12,0	16,0	7	5	1	1	18	98.0
3	SW Remscheid 1	12,0	7,0	**	9,0	9,0	17,0	16,0	18,0	7	4	0	3	15	88.0
4	SC Tornado Wuppertal 1	7,0	9,0	11,0	**	12,0	11,0	15,0	18,0	7	4	0	3	15	83.0
5	SG Solingen 2	9,0	10,0	14,0	10,0	**	18,0	10,0	13,0	7	3	0	4	13	84.0
6	Elberfelder SG 1	8,0	9,0	7,0	12,0	6,0	**	14,0	12,0	7	2	1	4	12	68.0
7	Düsseldorfer SV 1	10,0	12,0	8,0	8,0	14,0	10,0	**	11,0	7	1	1	5	10	73.0
8	Mettmann-Sport 1	10,0	7,0	6,0	6,0	11,0	12,0	12,0	**	7	1	1	5	10	64.0

U14-Jugendmannschaft

Pl.	Mannschaft	1	2	3	4	5	6	7	Sp	+	=	-	MP	BP
1	OSC Rheinhausen 1	**	10,0	7,0	11,0	9,0	11,0	12,0	6	5	0	1	16	60.0
2	Düsseldorfer SK 1	4,0	**	11,0	8,0	8,0	10,0	10,0	6	5	0	1	16	51.0
3	Krefelder SK Turm 1	9,0	5,0	**	9,0	10,0	10,0	12,0	6	5	0	1	16	55.0
4	Rheydter SV 1	5,0	7,0	7,0	**	10,0	10,0	12,0	6	3	0	3	12	51.0
5	SG Kaarst 1	7,0	7,0	6,0	6,0	**	9,0	12,0	6	2	0	4	10	47.0
6	Düsseldorfer SV 1	4,0	6,0	6,0	6,0	7,0	**	11,0	6	1	0	5	8	40.0
7	SF Moers 1	4,0	6,0	4,0	4,0	4,0	5,0	**	6	0	0	6	6	27.0

U12-Jugendmannschaft, Finalgruppe

Pl.	Mannschaft	1	2	3	4	5	6	Sp	+	=	-	MP	BP
1	Rheydter SV 1	**	11,0	12,0	12,0	12,0	12,0	5	5	0	0	15	59.0
2	Krefelder SK Turm 1	5,0	**	9,0	10,0	9,0	8,0	5	3	1	1	12	41.0
3	Düsseldorfer SK 1	4,0	7,0	**	10,0	9,0	10,0	5	3	0	2	11	40.0
4	FC Viktoria Alpen 1	4,0	6,0	6,0	**	10,0	9,0	5	2	0	3	9	35.0
5	Düsseldorfer SV 1	4,0	6,0	7,0	6,0	**	10,0	5	1	0	4	7	33.0
6	Rheydter SV 2	4,0	8,0	6,0	6,0	6,0	**	5	0	1	4	6	30.0

Hinweis: Die Teilnehmer der Finalgruppe U12 wurden in zwei Vorgruppen ermittelt.



Unsere Firma wurde 1972 in Lübeck gegründet, befand sich ab 1975 in Düsseldorf und ist seit 1996 in unserem Haus in Dresden-Blasewitz

Wir haben für Sie:

Schachfiguren und -bretter (vom Taschen- bis zum Gartenschach), Schachuhren, ChessBase-Artikel, Vereinsbedarf, Schachbücher, Ehrenpreise, ein Schachantiquariat und anderes mehr

Zusätzlich zum „normalen Schachsortiment“ finden Sie bei uns im Schachhaus:

- Fotos von Schachberühmtheiten – Schachkunst - Schachtrödelmarkt

Schachhaus Mädlers (Inhaber Manfred Mädlers), Wägerstr. 5 – 01309 Dresden-Blasewitz,
 ☎ 0351-3400151, eMail: schachhaus.maedler@t-online.de

Wir freuen uns auf Ihren Besuch: Entweder in unserem Online-Shop rund um die Uhr oder bei uns in Dresden-Blasewitz in unserer Schach-Villa



Bezirks-Blitz-Einzelmeisterschaft 2016

Herzlichen Dank an den Ratinger SK, der die Ausrichtung der Bezirks-Blitz-Einzelmeisterschaft auch in diesem Jahr übernimmt.

Ausrichter: Ratinger SK 1950 e.V.

Städt. Jugendhaus Ratingen, Stadionring 9, 40878 Ratingen, Tel.02102-28243

Termin: **Sonntag, den 26.06.2016 um 11:00 Uhr**

Startberechtigt sind alle Mitglieder des Schachbezirkes Düsseldorf

Meldeschluss: 10:45 Uhr im Spiellokal des Ratinger SK

Turnierleitung: Ratinger SK

Hinweis: Die Bezirks-Blitz-Einzelmeisterschaft ist **kein** Qualifikationsturnier für die Verbands-Blitzmeisterschaft, da diese als offenes Turnier ausgetragen wird.



Eugen Heinert verteidigt den Titel des Verbandsmeisters

Mit einer souveränen Leistung, die sich in einer Ausbeute von $6\frac{1}{2}$ /7 Punkten niederschlug, verteidigte **Eugen Heinert** (OSC Rheinhausen) seinen Titel als Verbandseinzelmeister. **Dies ist sein sechster Titel als Einzelmeister in**

sieben Jahren!

Auf den zweiten Platz kam **Thomas Lemanczyk** (SG Solingen) mit 5/7 und erreichte damit ebenfalls die Qualifikation für die NRW-Ebene. Den dritten Platz, der für die Teilnahme an der Einzelmeisterschaft 2017 vorberechtigt, erreichte punktgleich mit dem Zweiten der DWZ-Favorit des Turniers **Benjamin Ries** (BSW), der zum ersten Mal an einer NSV-Einzelmeisterschaft teilnahm.

Bester Vertreter des Schachbezirkes Düsseldorf wurde **Andreas Probst** (Ratinger SK), der auf den neunten Rang kam

Den Endstand, alle Einzelergebnisse und die Partien zum Herunterladen finden sich auf der Seite der NSV-Einzelmeisterschaft.



Bei der **NSV-Blitzmannschaftsmeisterschaft 2015/2016** am 23.01.2016 konnte sich der **Düsseldorfer SK** ohne Niederlage mit 34:2 Mannschaftspunkten den Titel sichern.

Zweiter wurde die **Elberfelder SG 1851** mit 33:3, die nur gegen die Sieger einen Kampf abgab. Auf den dritten Platz kam der Gastgeber **Turm Krefeld** mit 31:5, während sich der **SV Dinslaken** mit 28:8 Punkten den letzten Qualifikationsplatz für die NRW-Ebene sichern konnte.

Meldungen aus den Vereinen sind leider selten geworden. Auch auf unserer Homepage tut sich da nichts. Abgesehen davon, dass Sie Ihren Verein vorteilhaft präsentieren können, interessieren sich viele Schachfreunde aber auch für die Ereignisse in den anderen Vereinen.

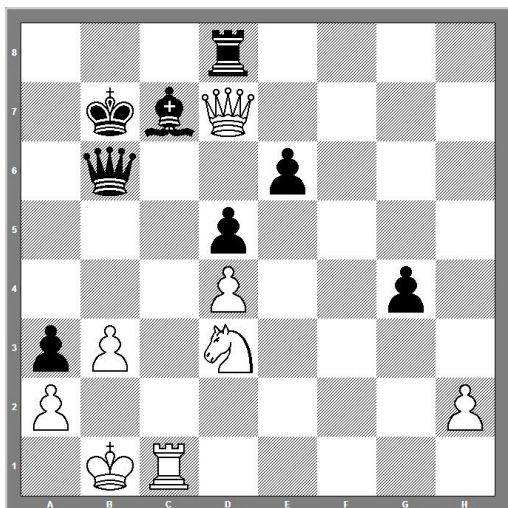
Und vergessen Sie nicht: Alles was in unserem Blatt abgedruckt wird, können Sie auch Jahre später noch zurückrufen – alles wird archiviert.

W. Ehrich

Spring(er)time

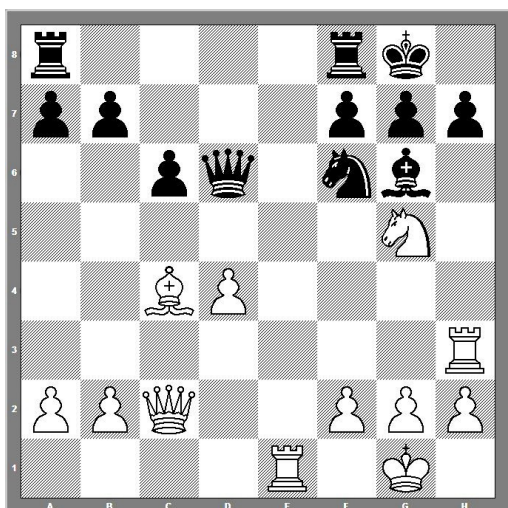
Was mir kürzlich passiert ist, kennen Sie bestimmt auch: Ein unerwartetes Hinlenkungsoffer mit anschließender Springergabel und Dame oder Turm sind weg und die eigene Partie ist nur noch eine Ruine. Beim Blättern in einem alten Buch habe ich nicht nur Trost bei klassischen Reinfällen der früheren Meister, sondern auch ein paar schöne Beispiele gefunden:

(1) Aljechin - Bogoljubow 1934



1. Tc7:!
2. Sc5+ - Kb6,
3. Dc7:+ - Kc7:;
4. Se6:+ - Kd7,
5. Sd8: - Kd8:
6. Kc2 mit leichtem Gewinn.

(2) Euwe - Aljechin 1937

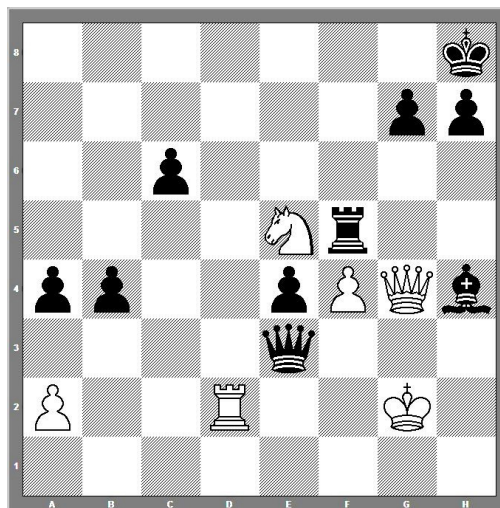


1. Dg6:!
2. Lf7:+!
3. Th8+!
4. Sf7:+ - Kg8,
5. Sd6: mit Materialverlust für Schwarz.

Der entscheidende Einsatz des Springers wurde im zweiten Fall mit einer Reihe von Hineinziehungsoffern herbeigeführt – das kann auch Aljechin übersehen!

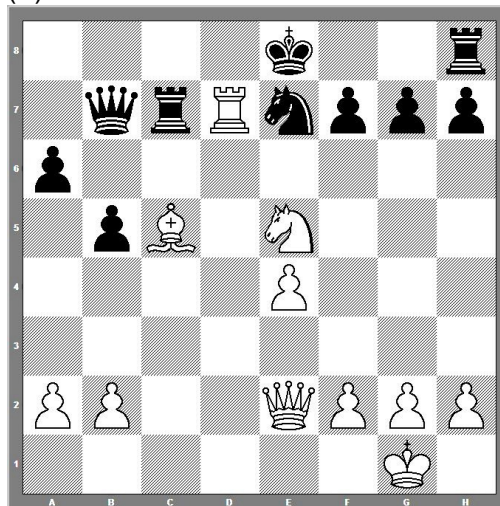
Im folgenden Beispiel genügt **ein** entscheidendes Opfer:

(3) Hinlenkung I



1. Sf7+ - Kg8 (der S ist wegen Dc8 matt unantastbar),
2. Sh6+ - Kh8 und das folgende Hinlenkungsoffer finden Sie bestimmt selbst.

(4) Boleslawski – Dshindshichaschwili 1969

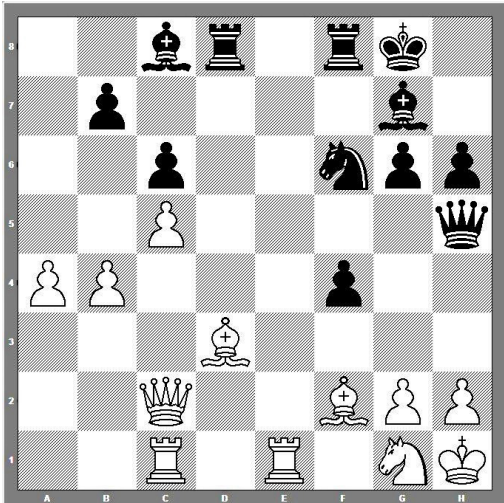


Der unrochierte König fällt ins Auge, die Entscheidung bringt der Springer.

1. Td8+ -Kd8:;
2. Sf7:+ - Kd7 (es drohte die Gabel auf d6),
3. Dg4+!
4. De6+ Schwarz gab auf, nach Kc5: folgt ein Matt in zwei Zügen.

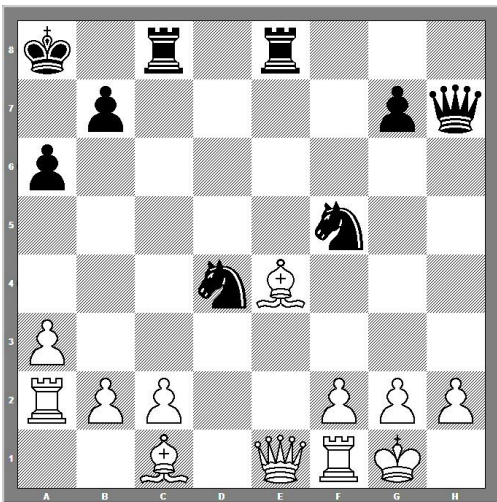
In Nr. 5 ist Schwarz am Zuge. Der weiße König steht beengt, Die Dame ist etwas überlastet, da sie beide Läufer beschützen muss. So kann der Springer richtig Beute machen!

(5) Hineinzerrung



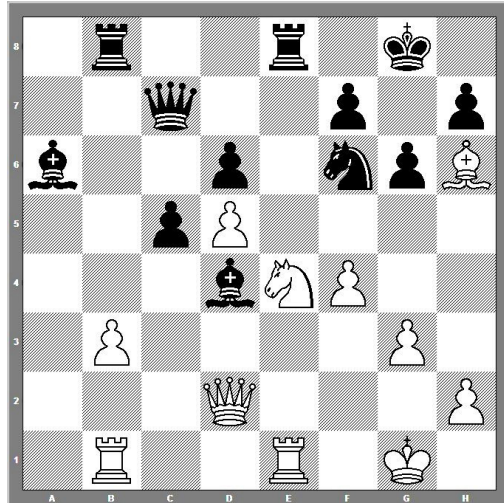
1. – Td3:!! Die Dame ist jetzt ungedeckt und wird in den Bereich des schwarzen Springer hineingezogen. 2. Dd3: - Dh2:+! und den Rest sehen Sie sicher auch.

(6) Springer matt



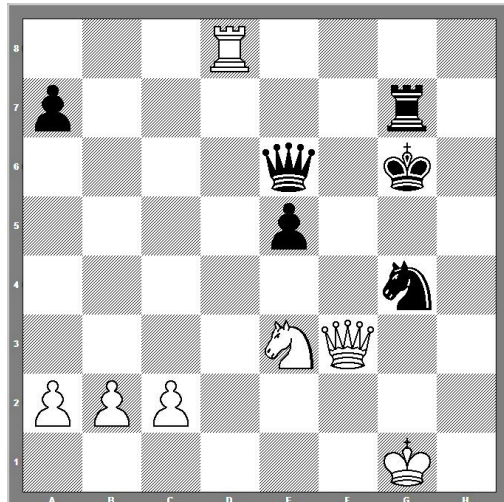
1. – Te4:! 2. De4: - Sg3! Was nun? Verzweifelt schlug Weiß die Dame 3. Dh7: - Sde2 matt.

(7) Gabelfrühstück

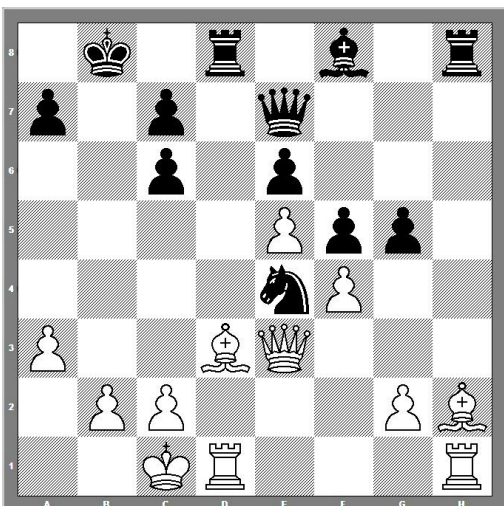


1. Dd4:! – cd4:, 2. Sf6+ - Kh8, 3. Te8:+ - Te8:, Weiterschlagen auf e8 wäre schon befriedigend, aber es gibt für den Springer noch das Gabelfrühstück. Wie ging es weiter?

(8) Hinlenkung II



1. Td6! – Dd6: (Die Dame gerät in den Wirkungskreis der Springergabel und Weiß hat am Ende eine Mehrfigur).



(9) Weitsichtiges Ablenkungsoffer

1.- Th2:!, 2. Th2: - Da3:!!, 3. ba3: (falls 3. Kb1 – Sc3+, 4. bc3: - Ka8 usw.) – La3:+, 4. Kb1 – Sc3+, 5. Ka1 – Lb2+!, 6. Kb2: Sd1+ (Jetzt ist das Ablenkungsoffer im ersten Zug verständlich, der Turm d1 ist ohne Schutz)
7. Kc1 – Se3: Weiß gab auf.

Mannschaftstabellen mit Stand vom 03.04.2016

Oberliga NRW

Pl.	Mannschaft	1	2	3	4	5	6	7	8	9	10	Sp.	MP	BP
1	Klub Kölner SF 1	**	4,0	5,0	4,0	4,0	5,0	5,5	4,5		4,0	8	12	36,0
2	Düsseldorfer SK 1	4,0	**		3,5	3,0	7,0	5,0	4,5	6,0	5,5	8	11	38,5
3	DJK Aufwärts Aachen 2	3,0		**	3,0	4,5	5,5	4,0	6,5	6,0	4,5	8	11	37,0
4	SV Würselen 1	4,0	4,5	5,0	**	6,0	3,5		3,5	4,5	4,5	8	11	35,5
5	SV Wattenscheid 1	4,0	5,0	3,5	2,0	**	4,0	4,5		6,0	6,0	8	10	35,0
6	Oberhausener SV 1	3,0	1,0	2,5	4,5	4,0	**	5,0	4,5	4,5		8	9	29,0
7	SV Letmathe 1	2,5	3,0	4,0		3,5	3,0	**	5,0	5,5	5,0	8	7	31,5
8	SG Porz 2	3,5	3,5	1,5	4,5		3,5	3,0	**	5,5	5,0	8	6	30,0
9	SK Münster 1		2,0	2,0	3,5	2,0	3,5	2,5	2,5	**	5,5	8	2	23,5
10	SVG Plettenberg 1	4,0	2,5	3,5	3,5	2,0		3,0	3,0	2,5	**	8	1	24,0

NRW-Klasse, Gruppe 2

Pl.	Mannschaft	1	2	3	4	5	6	7	8	9	10	Sp.	MP	BP
1	SC Hansa Dortmund 2	**	4,0	4,5	7,0	4,0		6,5	4,5	6,0	6,5	8	14	43,0
2	SG Ennepe-Ruhr-Süd 1	4,0	**	4,0	5,0	4,5	5,0	3,0		5,5	3,0	8	10	34,0
3	SG Niederkassel 1	3,5	4,0	**	3,0	5,0	5,5	4,0	4,0		4,5	8	9	33,5
4	Herforder SV Königsspringer 1	1,0	3,0	5,0	**	5,0	5,0	4,0	5,0	2,0		8	9	30,0
5	SF Lieme 1	4,0	3,5	3,0	3,0	**	5,0		5,0	4,0	5,0	8	8	32,5
6	Ratinger SK 1		3,0	2,5	3,0	3,0	**	5,0	4,5	4,5	4,5	8	8	30,0
7	SF Neuenkirchen 1	1,5	5,0	4,0	4,0		3,0	**	3,5	4,0	5,0	8	7	30,0
8	SG Bochum 2	3,5		4,0	3,0	3,0	3,5	4,5	**	5,0	4,0	8	6	30,5
9	SK Sodingen / Castrop 1	2,0	2,5		6,0	4,0	3,5	4,0	3,0	**	4,0	8	5	29,0
10	SV Sundern 1	1,5	5,0	3,5		3,0	3,5	3,0	4,0	4,0	**	8	4	27,5

Regionalliga

Pl.	Mannschaft	1	2	3	4	5	6	7	8	9	10	Sp.	MP	BP
1	SF Gerresheim 1	**	6,0	2,5			6,0	5,0	6,0		5,5	6	10	31,0
2	Krefelder SK Turm 1	2,0	**		4,5			5,0	5,0	6,5	6,5	6	10	29,5
3	SG Solingen 3	5,5		**	3,5	4,0	4,5	2,5		6,0	6,0	7	9	32,0
4	Ratinger SK 2		3,5	4,5	**	4,5	2,0		4,5		5,5	6	8	24,5
5	Düsseldorfer SK 2			4,0	3,5	**	4,0	5,5	4,0	3,5	6,5	7	7	31,0
6	Elberfelder SG 1	2,0		3,5	6,0	4,0	**	5,5		6,0		6	7	27,0
7	SV Turm Kamp-Lintfort 1	3,0	3,0	5,5		2,5	2,5	**		5,0		6	4	21,5
8	SC Tornado Hochneukirch 1	2,0	3,0		3,5	4,0			**	4,0	4,0	6	3	20,5
9	SF Heinsberg 1		1,5	2,0		4,5	2,0	3,0	4,0	**		6	3	17,0
10	SG Hochneukirch 1	2,5	1,5	2,0	2,5	1,5			4,0		**	6	1	14,0

Düsseldorfer Schach

Verbandsliga, Gruppe 1

Pl.	Mannschaft	1	2	3	4	5	6	7	8	9	10	Sp.	MP	BP
1	SV Dinslaken 2	**	6,0	2,5	6,0	3,0		4,0	5,5	4,5	4,0	8	10	35.5
2	SF Vonkeln 1	2,0	**	5,0	4,0		5,0	3,0	4,0	4,5	5,0	8	10	32.5
3	SK Turm Kleve 1	5,5	3,0	**	1,0	6,0	4,0	6,0	3,5	4,5		8	9	33.5
3	SG Meiderich/Ruhrort 1	2,0	4,0	7,0	**	4,5	2,5		5,0	3,0	5,5	8	9	33.5
5	SV Hilden 1	5,0		2,0	3,5	**	5,5	4,5	4,0	4,0	4,0	8	9	32.5
6	Düsseldorfer SV 1		3,0	4,0	5,5	2,5	**	4,0	3,5	4,5	5,5	8	8	32.5
7	Düsseldorfer SK 3	4,0	4,0	2,0		3,5	4,0	**	4,5	5,0	2,5	8	8	29.5
8	SV Wermelskirchen 1	2,5	4,0	4,5	3,0	4,0	4,5	3,5	**		4,0	8	7	30.0
9	Uedemer SC 1	3,5	3,5	3,5	5,0	4,0	3,5	3,0		**	4,5	8	5	30.5
10	SC Kevelaer 1	4,0	3,0		2,5	4,0	2,5	5,5	4,0	3,5	**	8	5	29.0

Verbandsliga, Gruppe 2

Pl.	Mannschaft	1	2	3	4	5	6	7	8	9	10	Sp.	MP	BP
1	Rheydter SV 1	**	4,5	4,5		4,5	3,0	3,5	5,5	4,5	5,5	8	12	35.5
2	SV Wesel 1	3,5	**	2,5	4,5	4,0	6,0	7,0	5,5	6,5		8	11	39.5
3	Krefelder SK Turm 2	3,5	5,5	**	5,0	3,5		3,0	5,0	6,5	5,0	8	10	37.0
4	SG Solingen 4		3,5	3,0	**	5,0	3,5	4,0	5,5	5,0	6,0	8	9	35.5
5	SC Solingen 28 1	3,5	4,0	4,5	3,0	**	4,5		3,0	5,0	4,5	8	9	32.0
6	SF Erkelenz 1	5,0	2,0		4,5	3,5	**	5,0	7,5	3,0	3,5	8	8	34.0
7	SF Gerresheim 2	4,5	1,0	5,0	4,0		3,0	**	3,5	4,5	3,0	8	7	28.5
8	Elberfelder SG 2	2,5	2,5	3,0	2,5	5,0	0,5	4,5	**		4,5	8	6	25.0
9	OSC Rheinhausen 1	3,5	1,5	1,5	3,0	3,0	5,0	3,5		**	6,0	8	4	27.0
10	Oberbilker SV 1	2,5		3,0	2,0	3,5	4,5	5,0	3,5	2,0	**	8	4	26.0

Verbandsklasse, Gruppe 1

Pl.	Mannschaft	1	2	3	4	5	6	7	8	9	10	Sp.	MP	BP
1	SG Duisburg-Nord 1	**	5,0	4,0		5,0	4,0	5,5	6,5		7,5	7	12	37.5
2	SF Brett vor'm Kopp Duisburg 1	3,0	**		4,5	4,0		5,0	5,0	6,5	6,5	7	11	34.5
3	Ratinger SK 3	4,0		**	5,0	3,0	5,0	5,5		4,5	5,0	7	11	32.0
4	Schachfuchse Kempen 1		3,5	3,0	**		5,5	5,0	6,0	4,5	6,0	7	10	33.5
5	SC Bayer Uerdingen 1	3,0	4,0	5,0		**		4,0	4,0	7,0	6,5	7	9	33.5
6	SG Nettetal 1	4,0		3,0	2,5		**	4,5	5,0	4,5	5,5	7	9	29.0
7	SF Gerresheim 3	2,5	3,0	2,5	3,0	4,0	3,5	**	4,5			7	3	23.0
8	SV Wermelskirchen 2	1,5	3,0		2,0	4,0	3,0	3,5	**	5,5		7	3	22.5
9	TuS Düsseldorf-Nord 1		1,5	3,5	3,5	1,0	3,5		2,5	**	5,0	7	2	20.5
10	TV Mehrhoog 1	0,5	1,5	3,0	2,0	1,5	2,5			3,0	**	7	0	14.0

Verbandsklasse, Gruppe 2

Pl.	Mannschaft	1	2	3	4	5	6	7	8	9	10	Sp.	MP	BP
1	PSV Duisburg 2	**		4,5	5,0	4,5	5,5	3,5	5,5	4,5		7	12	33.0
2	Velberter SG 1		**		5,0	4,0	3,5	4,5	6,5	5,0	5,0	7	11	33.5
3	Uedemer SC 2	3,5		**	4,0	2,5		5,5	4,0	5,5	5,0	7	8	30.0
4	TV Witzhelden 1	3,0	3,0	4,0	**	4,5	4,0			6,0	5,0	7	8	29.5
5	SF Düsseldorf-Süd 1	3,5	4,0	5,5	3,5	**	3,5	6,5			7,0	7	7	33.5
6	Düsseldorfer SK 4	2,5	4,5		4,0	4,5	**		5,0	3,5	3,0	7	7	27.0
7	SC Springer St.Tönis 1	4,5	3,5	2,5		1,5		**	3,5	4,5	5,5	7	6	25.5
8	SV Dinslaken 3	2,5	1,5	4,0			3,0	4,5	**	2,0	4,5	7	5	22.0
9	SG Neuss 1	3,5	3,0	2,5	2,0		4,5	3,5	6,0	**		7	4	25.0
10	SV Wesel 2		3,0	3,0	3,0	1,0	5,0	2,5	3,5		**	7	2	21.0

Verbandsklasse, Gruppe 3

Pl.	Mannschaft	1	2	3	4	5	6	7	8	9	10	Sp.	MP	BP
1	SG Kaarst 1	**		5,0	3,5	5,5	5,5		7,0	5,5	7,0	7	12	39.0
2	Düsseldorfer SV 2		**	5,5	4,5		4,5	5,5	3,5	4,5	6,5	7	12	34.5
3	SF Moers 1	3,0	2,5	**	4,5			5,5	6,0	5,0	6,5	7	10	33.0
4	BW Concordia Viersen 1	4,5	3,5	3,5	**	5,0		4,5	5,5	6,0		7	10	32.5
5	Bahn-SC Wuppertal 2	2,5			3,0	**	5,0	4,0	6,0	5,0	5,0	7	9	30.5
6	SC Erkrath 1	2,5	3,5			3,0	**	4,5	5,0	5,0	6,5	7	8	30.0
7	SW Remscheid 1		2,5	2,5	3,5	4,0	3,5	**		5,5	6,0	7	5	27.5
8	ESK WD Wedau 1	1,0	4,5	2,0	2,5	2,0	3,0		**		4,5	7	4	19.5
9	Emmericher SC 1	2,5	3,5	3,0	2,0	3,0	3,0	2,5		**		7	0	19.5
10	SK Turm Schiefbahn 1	1,0	1,5	1,5		2,0	1,5	2,0	3,5		**	7	0	13.0

Bezirksliga

Pl.	Mannschaft	1	2	3	4	5	6	7	8	9	10	Sp.	MP	BP
1	Düsseldorfer SV 3	**			3,5	6,0		4,5	6,0	5,0	7,5	6	15	32.5
2	Ratinger SK 4		**	1,5		4,0	4,5	5,5	5,0		4,5	6	13	25.0
3	SG Benrath 1		6,5	**	3,0	6,0	4,5		5,0		3,5	6	12	28.5
4	Düsseldorfer SK 5	4,5		5,0	**		4,5	3,5		3,0	5,0	6	12	25.5
5	SG Kaarst 2	2,0	4,0	2,0		**	4,0	4,0	4,5		5,0	7	9	25.5
6	SC Erkrath 2		3,5	3,5	3,5	4,0	**		6,0	5,0		6	7	25.5
7	SV Hilden 2	3,5	2,5		4,5	4,0		**	3,5	5,5		6	7	23.5
8	Oberbilker SV 2	2,0	3,0	3,0		3,5	2,0	4,5	**	5,5		7	6	23.5
9	SV Grevenbroich 1	3,0			5,0		3,0	2,5	2,5	**	5,0	6	6	21.0
10	SV Wersten 1	0,5	3,5	4,5	3,0	3,0				3,0	**	6	3	17.5

1. Bezirksklasse

Pl.	Mannschaft	1	2	3	4	5	6	7	8	9	10	Sp.	MP	BP
1	SV Hilden 3	**	5,0	4,5	5,0	6,0	5,0			4,0	4,5	7	19	34,0
2	SF Düsseldorf-Süd 2	3,0	**	3,5	5,0		6,5		5,5	4,5	6,0	7	15	34,0
3	SV Lintorf 1	3,5	4,5	**		4,0		6,0	6,5	5,5	3,5	7	13	33,5
4	Ratinger SK 5	3,0	3,0		**	6,0	5,5	5,5	4,0	4,0		7	11	31,0
5	SC Erkrath 3	2,0		4,0	2,0	**	2,5	5,0	5,5		4,5	7	10	25,5
6	SV Schewe Torm 1	3,0	1,5		2,5	5,5	**	3,5		6,0	4,0	7	7	26,0
7	Düsseldorfer SV 4			2,0	2,5	3,0	4,5	**	2,5	4,0	6,5	7	7	25,0
8	SG Neuss 2		2,5	1,5	4,0	2,5		5,5	**	3,5	4,5	7	7	24,0
9	Oberbilker SV 3	4,0	3,5	2,5	4,0		2,0	4,0	4,5	**		7	6	24,5
10	Düsseldorfer SK 6	3,5	2,0	4,5		3,5	4,0	1,5	3,5		**	7	4	22,5

2. Bezirksklasse

Pl.	Mannschaft	1	2	3	4	5	6	7	8	9	Sp.	MP	BP
1	Ratinger SK 6	**	4,0	5,5	6,0		6,0	4,5	4,5	4,0	7	17	34,5
2	SC Düsseldorf Garath 1	4,0	**	4,0		4,5	5,0	4,5	5,5	5,0	7	17	32,5
3	SF Düsseldorf-Süd 3	2,5	4,0	**	4,0	4,0	5,5		5,0	6,0	7	12	31,0
4	SG Kaarst 4	2,0		4,0	**	5,0	3,0	4,0	6,0	6,5	7	11	30,5
5	SF Gerresheim 4		3,5	4,0	3,0	**	6,0	4,5	3,0	5,0	7	10	29,0
6	SG Kaarst 3	2,0	3,0	2,5	5,0	2,0	**	4,0	4,5	5,0	8	10	28,0
7	SV Hilden 4	3,5	3,5		4,0	2,5	4,0	**	4,0	6,5	7	6	28,0
8	Düsseldorfer SK 7	3,5	2,5	3,0	2,0	5,0	3,5	4,0	**		7	4	23,5
9	SV Hilden 5	4,0	3,0	2,0	1,5	3,0	3,0	1,5		**	7	1	18,0

3. Bezirksklasse

Pl.	Mannschaft	1	2	3	4	5	6	7	8	9	Sp.	MP	BP
1	SV Grevenbroich 2	**		4,5	3,0		4,0	4,5	5,5	3,5	6	16	25,0
2	SG Benrath 2		**	4,5	4,5	4,5			5,0	3,5	5	15	22,0
3	TuS Düsseldorf-Nord 2	1,5	0,5	**			3,0	5,5	4,5	4,0	6	10	19,0
4	SF Düsseldorf-Süd 4	3,0	1,5		**	1,5		4,0	3,5	3,0	6	8	16,5
5	Düsseldorfer SV 5		1,5		4,5	**		3,0	4,0	3,0	5	8	16,0
6	Oberbilker SV 4	2,0		3,0			**	2,0	2,0	4,5	5	4	13,5
7	Ratinger SK 7	1,5		0,5	2,0	3,0	4,0	**			5	4	11,0
8	SV Wersten 2	0,5	1,0	1,5	2,5	2,0	4,0		**		6	3	11,5
9	SG Neuss 3	2,5	2,5	2,0	3,0	3,0	1,5			**	6	2	14,5