

Düsseldorfer Schach



Schachbezirk Düsseldorf

www.schachbezirk-duesseldorf.de



60. Jahrgang

Juni 2016

Nr. 569

Düsseldorf weiter auf der Erfolgswelle

Der Schachbezirk Düsseldorf kann durchaus zufrieden auf die vergangene Saison zurückblicken. Viele unserer Mannschaften haben sich auf Verbands - bzw. NRW - Ebene mehr als gut geschlagen und konnten beachtliche Ergebnisse erzielen.



Uwe Kaspar

Dem **Düsseldorfer SK** gelang es nach 2 Jahren Abstinenz in die **2. Bundesliga West** zurückzukehren, wodurch Düsseldorf wieder auf Bundesebene vertreten ist. Der **Ratinger SK** konnte in der **NRW Klasse** eine nahezu sorgenfreie Saison spielen, was einige Außenstehende ihnen sicher nicht zgetraut hätten. Als Belohnung konnte sehr souverän der Klassenerhalt gesichert werden. Mit den **Schachfreunden Gerresheim** kehrt ein weiteres Team in die NRW Klasse zurück. Der Gerresheimer Aufstieg in der eng besetzten Regionalliga war überfällig und so konnte bereits einen Spieltag vor Ende dieser Triumph gefeiert werden. Dass man sich dort halten will, zeigt die Heimkehr von GM Orlov. Wir können davon ausgehen, dass auch in der kommenden Saison die Gerresheimer eine gute (vielleicht sogar sehr gute) Rolle spielen werden.

Aber auch dahinter ist Düsseldorf gut aufgestellt. **Ratingen II** sowie **DSK II** schafften es, im Mittelfeld der **Regionalliga** souverän die Klasse zu halten. In der **Verbandsliga** hat es lediglich den **Oberbilker SV** erwischt. Die sympathische Truppe um Sven Mühlenhaus muss daher den Gang in die Verbandsklasse antreten. Die anderen Teams der Verbandsliga hielten sich schadlos und konnten alle die Klasse halten.

weiter Seite 2

Herausgeber Schachbezirk Düsseldorf
Redaktion Wolfgang Ehrich
Hagdornstr. 12, 40721 Hilden
Tel. 02103 – 968734
Mail: Wolfgang-Ehrich@t-online.de
Nächster Redaktionsschluss am 31.07.2016
Weitere Termine: 31.12.16, 31.03.17

Homepage-Webmaster: Alexander Mainzer
Mail: webmaster@schachbezirk-duesseldorf.de

Inhalt

Jugendschach	3-4
Einladung zum Ludwig-Engels-Open	4
Endspiele	5-6
Nachrichten aus dem Bezirk	6
Ausschreibung Mannschaftsmeisterschaften	7
Ausschreibung Vierer-Pokal	8
Nachrichten aus den Vereinen	8
Mannschaftstabellen	9-12

In der **Verbandsklasse** müssen wir lediglich einen Absteiger beklagen.

Die **SG Neuss** hatte das Glück, aufgrund des Rückzuges von PSV Duisburg II in der Klasse zu bleiben. Im direkten Duell TuS Nord gegen Gerresheim III war abzusehen, dass einer gehen muss. Und so wurde der letzte Spieltag zu einem Endspiel unter diesen beiden Teams im direkten Duell. **TuS Nord** siegte und darf eine weitere Saison auf Verbandsebene spielen, während **Gerresheim III** in der Bezirksliga neu angreifen wird.

Aufgrund der vielen Rückzüge im Verband und vor allem wegen der schwierigen Lage in Duisburg, darf Düsseldorf dieses Jahr zwei Aufsteiger stellen. Mit dem Ratinger SK IV sowie der SG Benrath I scheinen zwei Teams gefunden zu sein. Besonders für die Benrather ist dies ein schöner Erfolg und so belohnt man sich für den neu geschaffenen Aufschwung mit dem direkten Durchmarsch.

Aber auch im Bezirk wurde hart gekämpft. Insgesamt waren die Ligen sehr gut und ausgeglichen besetzt und wir haben verdiente Aufsteiger gefunden. Ein kleiner negativer Aspekt ist der fehlende Wille der Teams aus der 3. Bezirksklasse aufsteigen zu wollen bzw. können. Der Sprung von 6er auf 8er Teams ist halt nicht für jeden Verein tragbar. Schade für ein sonst stark auftrumpfendes Schach aus Düsseldorf.

Nach dem Rückblick folgt kurz ein Ausblick: Wir dürfen uns auf diesen Erfolgen nicht ausruhen! Viele benachbarte Bezirke bzw. sogar Verbände schauen neidisch zu uns. Und wenn wir uns darauf ausruhen, haben wir schon verloren. Die Vereine ernten die Früchte harter, ehrlicher Arbeit, sowohl bei den Vorständen, bei den Mannschaftsführern und allen anderen guten Seelen, die die Vereine unterstützen. Wir alle sind Teil dieses großen Ganzen und machen Schach in Düsseldorf zu etwas Besonderem.

Also meinen herzlichen Dank an alle die dem Schach in Düsseldorf gewogen sind und - macht weiter so!

Uwe Kapar, 2. Spielleiter Schachbezirk Düsseldorf

Ergänzende Information:

Liebe Schachfreunde,

heute (07.06.2016) bekam ich die Information, dass der Bezirk Düsseldorf einen zweiten Aufsteiger in den Verband stellen darf (SG Benrath falls sie wollen). **Daher steigen in allen Ligen des Bezirkes die zweitplatzierten Teams ebenfalls auf, in der 3. Bezirksklasse sogar der Drittplatzierte (damit die 2. Bezirksklasse wieder auf 10 Teams kommt).**

Da in den letzten Jahren die Bereitschaft in die 2. Bezirksklasse aufzusteigen sehr gering war, würde ich die betreffenden Vereine der 2. bzw. 3. Bezirksklasse bitten, ein kurzes Feedback abzugeben, **ob die Bereitschaft bzw. Notwendigkeit besteht, die 2. Bezirksklasse analog zur 3. Bezirksklasse ebenfalls mit 6er Teams auszutragen.** Einen entsprechenden Entwurf würde ich bei positiver Resonanz der Vereine dem SpA vorlegen.

In allen Ligen steigt nur die letztplatzierte Mannschaft ab, da lediglich die SF Gerresheim III in den Bezirk absteigt. Die SG Neuss I hat die Klasse durch den Rückzug vom PSV Duisburg II gehalten.

Uwe Kaspar, 2. Spielleiter Schachbezirk Düsseldorf

(Übernahme Homepage)

Jugendschach

Jugendbundesliga West (Endstand)

Pl.	Mannschaft	1	2	3	4	5	6	7	8	Sp	+	=	-	MP	BP
1	SG Porz 1	**	16,0	10,0	17,0	14,0	12,0	12,0	14,0	7	4	2	1	17	95.0
2	SG Bochum 1	7,0	**	14,0	13,0	17,0	10,0	14,0	17,0	7	5	0	2	17	92.0
3	SF Brackel 1	13,0	9,0	**	11,0	14,0	13,0	13,0	15,0	7	5	0	2	17	88.0
4	Düsseldorfer SK 1	7,0	11,0	13,0	**	9,0	18,0	13,0	16,0	7	4	0	3	15	87.0
5	SG Solingen 1	10,0	7,0	10,0	15,0	**	13,0	13,0	14,0	7	4	0	3	15	82.0
6	LSV Turm Lippstadt 1	12,0	14,0	11,0	0,0	11,0	**	16,0	13,0	7	3	1	3	13	77.0
7	SK Münster 1	12,0	10,0	11,0	11,0	11,0	8,0	**	15,0	7	1	1	5	10	78.0
8	SV Meschede 1	10,0	6,0	9,0	8,0	10,0	11,0	9,0	**	7	0	0	7	7	63.0

NRW-Jugendliga West (Endstand)

Pl.	Mannschaft	1	2	3	4	5	6	7	8	Sp	+	=	-	MP	BP
1	SF Katernberg 1	**	14,0	15,0	15,0	12,0	15,0	15,0	16,0	7	6	1	0	20	102.0
2	SG Porz 3	10,0	**	15,0	16,0	14,0	12,0	16,0	15,0	7	5	1	1	18	98.0
3	SV Mülheim-Nord 1	9,0	8,0	**	14,0	10,0	12,0	13,0	13,0	7	4	0	3	15	79.0
4	Godesberger SK 1	8,0	8,0	10,0	**	14,0	13,0	12,0	11,0	7	3	0	4	13	76.0
5	SG Porz 2	12,0	10,0	14,0	10,0	**	12,0	0,0	17,0	7	3	1	3	13	75.0
6	SG Kaarst 1	9,0	12,0	11,0	11,0	11,0	**	13,0	13,0	7	2	1	4	12	80.0
7	SG Turm Raesfeld/Erle 1	9,0	8,0	11,0	11,0	18,0	11,0	**	12,0	7	1	1	5	10	80.0
8	SV Welper 1	8,0	9,0	11,0	12,0	7,0	11,0	12,0	**	7	1	1	5	10	70.0

NRW-Jugend U16, Gruppe B

Pl.	Mannschaft	1	2	3	4	5	6	Sp	+	=	-	MP	BP
1	MS Halver-Schalksmühle 1	**	10,0	8,0	8,0		10,0	4	2	2	0	10	36.0
2	Blauer Springer Paderborn 1	6,0	**		8,0	12,0	12,0	4	2	1	1	8	38.0
3	SF Katernberg 1	8,0		**	11,0	8,0	6,0	4	1	2	1	7	33.0
4	SK Münster 1	8,0	8,0	5,0	**	8,0		4	1	2	1	7	29.0
5	Düsseldorfer SK 1		0,0	8,0	7,0	**	12,0	4	1	1	2	5	27.0
6	Brühler SK 1	6,0	0,0	10,0		0,0	**	4	1	0	3	3	16.0



DSV Nachwuchs rockt Jugend Königsturnier in Venlo

In der Alterklasse U8 wurden 12 Runden gespielt. Durchhaltevermögen war angesagt!

Der 6jährige **Philipp Klaska** holte seinen ersten Siegerpokal mit 11 Punkten, dicht gefolgt von seinem Vereinsfreund **Aarush Sharma**.

Am 21.5.2016 fand die **Offene Jugendstadtmeisterschaft in Mönchengladbach statt.**

64 Teilnehmer bis U20 gingen gemeinsam an den Start. Gewertet wurde dann in den einzelnen Altersklassen. Der **DSV 1854** war eingeladen und kam mit 14 Kindern!

So holte **Dino Hörhager-Celjo** den U10 Pokal und **Philipp Leon Klaska** den U8 Pokal mit 5 Pkt. aus sieben Partien

Ein weiterer schöner Erfolg ist der 2. Platz in der U8 von **Aarush Sharma** mit 4 Pkt. aus sieben Partien!

Verena Wunderlich, *Jugendwartin DSV 1854*

Nachrichten aus den Vereinen (1)



Einladung zum 13. Ludwig-Engels-Open am 3. September 2016

Zu seinem 13. LEO lädt der Düsseldorfer Schachverein 1854 alle Schachfreunde aus der Region herzlich ein. Das Schnellturnier findet statt am **Samstag, den 3. September 2016 um 13:00 Uhr** (Einlaß ab 12:30 Uhr), die Siegerehrung soll gegen 19 Uhr sein.

Ort des Geschehens ist wieder der Gemeindesaal der Philippuskirche in Düsseldorf-Lörick, Ecke Hansaallee/Niederkasseler Lohweg (direkt an der U-Bahn-Station „Lohweg“).

Gespielt werden sieben Runden 15-Minuten-Partien. Für die Sieger gibt es Pokale und Urkunden. Die Teilnahme ist kostenlos.

Anmeldungen bitte ggfs. mit DWZ und Vereinszugehörigkeit per Email („Betrifft: LEO-2016“, an „fk.hebeker@freenet.de“) oder in anderer Form an den DSV 1854.

Wegen beschränkter Räumlichkeiten bitten wir um vorzeitige Anmeldung.

Meldesluß: am Turniertag um 12:45 Uhr. Bitte bestätigen Sie Ihre Teilnahme in jedem Fall auch persönlich am Turniertag bei der Turnierleitung.



Unsere Firma wurde 1972 in Lübeck gegründet, befand sich ab 1975 in Düsseldorf und ist seit 1996 in unserem Haus in Dresden-Blasewitz

Wir haben für Sie:

Schachfiguren und -bretter (vom Taschen- bis zum Gartenschach), Schachuhren, ChessBase-Artikel, Vereinsbedarf, Schachbücher, Ehrenpreise, ein Schachantiquariat und anderes mehr

Zusätzlich zum „normalen Schachsortiment“ finden Sie bei uns im Schachhaus:

- Fotos von Schachberühmtheiten – Schachkunst - Schachtrödelmarkt

Schachhaus Mädlers (Inhaber Manfred Mädlers), Wäagnerstr. 5 – 01309 Dresden-Blasewitz,
☎ 0351-3400151, eMail: schachhaus.maedler@t-online.de

Wir freuen uns auf Ihren Besuch:

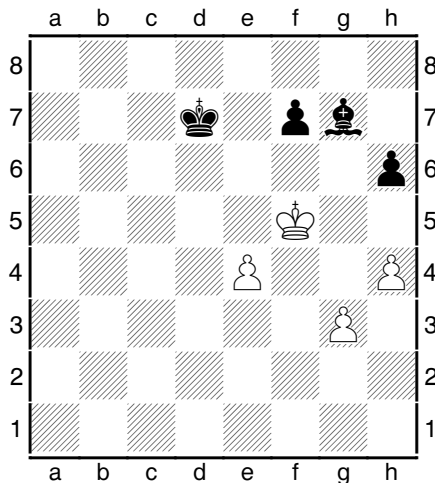
Entweder in unserem Online-Shop rund um die Uhr oder bei uns in Dresden-Blasewitz in unserer Schach-Villa

Endspiele

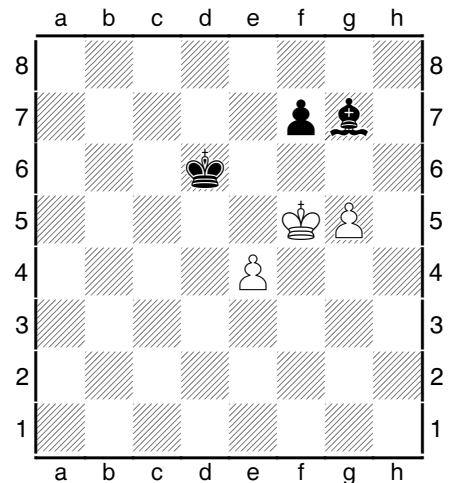
Endspielbücher - trocken bis zum Verdursten? Viele Großmeister sprechen doch von der „Wunderwelt“ der Endspiele. Wie reimt sich das? Vielleicht ist die bevorstehende Ferienzeit geeignet, sich darüber mal wieder Gedanken zu machen.

Wir Klubspieler begnügen uns, Hand auf Herz, normalerweise mit einfachen Weisheiten: „Der Turm gehört hinter den Freibauer, hinter den gegnerischen und den eigenen“, usw. Zu unserer Ehrenrettung ist zu sagen, daß die schwierigen und angeblich so wichtigen elementaren Turmendspiele nur selten in unserer Spielpraxis auftreten. Der Unterzeichnete, nicht etwa der Jüngsten einer, erinnert sich an ein einziges (!) Turmendspiel, bei dem ihm tiefere Theoriekenntnisse wirklich geholfen haben (andere Schachfreunde mögen andere Erfahrungen gesammelt haben). Schlimmer noch - in unserer Praxis begegnen uns stattdessen manchmal Endspiele, die eben nicht in den Büchern stehen...

So geschehen in der gerade abgelaufenen Saison. Schwarz hatte (in der Partie Sauer-Hebeker) ein vermeintlich bequemes Endspiel erreicht.



Stellung 1
Schwarz am Zuge



Stellung 2
Wie erreicht Weiß am Zug
Remis?

In Stellung 1 versprechen die Mehrfigur und die beiden Bauern einen leichten Sieg für Schwarz. Was soll da noch passieren? Nach dem naheliegenden Königszug **1...Kd6?** erwartete Schwarz gelassen den streßfeuchten Händedruck des Gegners. Es folgte noch **2.g4 Lh8 3.h5? Lg7 4.Kf4 Ke6 5.Kf3 Lf6**, und nun ertönten Tusch und Applaus.

Jedoch - die anschließende gemeinsame Analyse war ernüchternd. Beide Spieler hatten nämlich bei der Vorausberechnung eine wahre Teufelei übersehen: **3.g5 hxg5 4.hxg5 Lg7** (natürlich nicht **Lb2 5.g6 f6? 6.g7**), und nun

in Stellung 2: **5.e5+!**. Schwarz hat verspielt, denn nach **5...Lxe5 6.g6** fällt der letzte schwarze Bauer (wie in der letzten Variante). Weit vorgerückte e- und g-Bauern erreichen hier mit tatkräftiger Unterstützung ihres Königs das Remis!

Ist Stellung 1 also trotz Mehrfigur remis? Nein - so einfach lassen sich die Schach-Grundgesetze nicht aushebeln. Der Gewinn für Schwarz besteht darin, seinen eigenen h-Bauern gegen den gegnerischen g-Bauern (und nicht den h-Bauern!) zu tauschen. Also **1...h5!** Sowohl auf **2.Kg5 Le5** als auf **2.g4 hxg4** gewinnt Schwarz leicht, da der Trick oben nicht mehr funktioniert. Schwarz gibt eventuell seinen Läufer für den h-Bauern und erobert dafür den Be4.

weiter nächste Seite

Was lernt uns das? In Stellung 2 machen

- weit vorgerückte e- und g-Bauern mit Unterstützung ihres Königs Remis,
- e- und h-Bauern stattdessen verlieren.

...von wegen „entfernte Freibauern“!

F.-K. Hebeker

Nachrichten aus dem Bezirk

Beim SC Erkrath fanden die Pokaleinzelmeisterschaften und die Senioren-Bezirks-Einzelmeisterschaften statt. Vielen Dank an den Ausrichter, der die Turniere auch diesmal in vorzüglicher Weise durchgeführt hat.

Sieger der **Pokaleinzelmeisterschaften** wurde **FM Sven Mühlenhaus** (Oberbilker SV). Das Endspiel gegen Andreas Probst (Ratingener SK) endete Remis, aber das anschließende Blitzduell konnte Sven Mühlenhaus mit 2-0 für sich entscheiden. Herzlichen Glückwunsch!

Der Kampf um Platz 3 zwischen Robert Schrem (Oberbilker SV) und Robert Siemes (Ratinger SK) ist noch nicht entschieden.

Senioren-Bezirks-Einzelmeister wurde **Walter Westermann** (SV Hilden) vor Dieter Peil und Wolfgang Görke (beide SC Erkrath).

Walter Westermann verlor keine Partie und remisierte lediglich in der Schlußrunde gegen Wolfgang Görke.

Herzliche Gratulation!

Regelkundelehrgang

Eine Infoveranstaltung zu den wichtigsten Regelfragen für Mannschaftsführer und interessierte Spieler ist geplant. Diese findet bei genügend Voranmeldungen am **08.09.2016** statt.

Voranmeldungen sind notwendig, da bei zu geringer Teilnehmerzahl die Veranstaltung ausfällt. Anmeldungen an uwe.kaspar@web.de

Uwe Kaspar, 2. Spielleiter Schachbezirk Düsseldorf

Die Mitteilungsblätter bzw. das „Düsseldorfer Schach“ stehen jetzt vollständig auf der Homepage zur Einsicht zur Verfügung. Alexander Mainzer hat die Einbindung vollendet und die folgende Danksagung hinzugefügt:

Danksagung

„Dieses vollständige, digitalisierte Archiv des Düsseldorfer Schach wurde durch Herrn Johannes Schweitzer verwirklicht, der sich Anfang 2015 der Mammutaufgabe gestellt hat, das Einscannen und Nachbearbeiten aller bisherigen erschienenen Druckausgaben einzeln vorzunehmen.

Zusätzlich wurde beim Scannprozess eine Texterkennung durchgeführt, so dass in den digitalisierten Dokumenten eine Volltextsuche möglich ist. Johannes Schweitzer ist im August 2015 an den Folgen seiner Hirntumor-Erkrankung verstorben. Der Schachbezirk Düsseldorf bleibt ihm in großer Dankbarkeit für seinen außerordentlichen Einsatz verbunden“.

Ausschreibung der Bezirks-Mannschaftsmeisterschaft 2016/2017



Im September 2016 beginnen die Mannschaftskämpfe des Schachbezirks Düsseldorf für das Spieljahr 2016/2017.

Die namentlichen Aufstellungen der Mannschaften sind bis zum 31.07.2016 über das SBNRW-Vereinsportal einzugeben. Das gilt auch für die Mannschaften, die nicht auf Bezirksebene spielen.

Auch die Ergebnismeldung wird (wie im letzten Spieljahr) nur noch über dieses Portal akzeptiert. Jeder Verein hat dazu eine Berechtigung erhalten, um sich dort anmelden zu können. Nach erfolgter Anmeldung sind bereits alle gemeldeten Spieler erfasst, so dass Ihnen direkt die entsprechenden Rangnummern zugeordnet werden können. Eine Anleitung dazu ist nicht vorhanden, sollte jedoch aufgrund der komfortablen Voreinstellung auch verzichtbar sein. Nach Abgabe der Mannschaftsmeldung ist keine Änderung der Rangfolge mehr zulässig. Die Rangnummer des Mannschaftsmeldobogens ist verbindlich. Jeder Spieler kann nur für eine Mannschaft gemeldet werden. Werden mehr als 8 Spieler (in der letzten Klasse 6 Spieler) für eine Mannschaft gemeldet, so erhalten sie für die 1. Mannschaft die Rangnummern 1001, 1002 usw., für die 2. Mannschaft die Rangnummern 2001, 2002 usw. **Die Spieler und Ersatzspieler der letzten Mannschaft eines Vereins werden fortlaufend numeriert.** Diese Spieler gelten dann als Stammspieler dieser Mannschaft und können beliebig oft in ihr eingesetzt werden. In keinem Fall können Ersatzspieler jedoch in einer tieferen Mannschaft eingesetzt werden. Beachten Sie wegen der Gestellung von Ersatzspielern besonders **BTO SBNRW 10.4.1 bis 10.4.4.**

Die Auslosung der Spielklassen sowie die Festlegung der Spieltermine und der Auf- und Abstiegsplätze erfolgt durch den Spielausschuss des Schachbezirks.

Auch für das Spieljahr 2016/2017 werden die **Vereinsanschriften** veröffentlicht. Die Vorsitzenden der Vereine werden deshalb gebeten, folgende Angaben **bis zum 15.07.2016 an die Redaktion von "Düsseldorfer Schach"**, Wolfgang Ehrich, Hagdornstr. 12, 40721 Hilden, E-Mail: wolfgang-ehrich@t-online.de zu senden:

- 1.** Vereinsname,
- 2.** Spiellokal (komplette Adresse, Telefon),
- 3.** Spieltag,
- 4.** Vorsitzender (Adresse, Telefon, EMail),
- 5.** Spielleiter (Adresse, Telefon, EMail),
- 6.** Jugendwart (Adresse, Telefon, EMail),
- 7.** Homepage- und E-Mail-Adresse des Vereins,
- 8.** Empfänger: „Düsseldorfer Schach“

Änderungen im Laufe des Spieljahres sind Herrn Kaspar unverzüglich mitzuteilen!

ZPS-Angelegenheiten bitte ausschließlich über die Geschäftsstelle des SBNRW abwickeln:

Achtung: Alle Vorgänge zur Mitgliederverwaltung nur noch online auf der Homepage des SBNRW-Vereinsportals vornehmen. Beachten Sie bitte auch die aktuellen Meldetermine.

Gegen einzelne Bestimmungen oder die gesamte Ausschreibung ist Protest gemäß BTO SB NRW Punkt 9 in 12-facher Ausfertigung an den Vorsitzenden des Bezirks-Spielausschusses, Frank Hammes, Meineckestr. 28, 40474 Düsseldorf unter Wahrung von Formen und Fristen möglich. Die Protestgebühr in Höhe von 100 Euro ist als Verrechnungsscheck beizulegen oder am gleichen Tage auf das Bezirkskonto zu überweisen. Verstöße gegen Bestimmungen dieser Ausschreibung können mit Bußen gem. BTO Punkt 8 belegt werden.

*Uwe Kaspar, Schachbezirk Düsseldorf,
2. Spielleiter, Oberrather Str. 45, 40472
Düsseldorf, E-Mail:
spielleiter-mannschaften@email.de
Tel. 0211-91325566*

Mannschafts- und Viererpokalmeldungen für die neue Saison



Im Zuge der Vorbereitung der neuen Saison (Termine, Auslosungen) werden alle Vereine gebeten, **die Anzahl und Klassen der Mannschaften für die Saison 2016/2017** an den zuständigen Spielleiter, Uwe Kaspar, Oberrather Str. 45, 40472 Düsseldorf, schriftlich oder auch per E-Mail: spielleiter-mannschaften@email.de zu melden. Diese Meldung ist verbindlich und der spätere Rückzug oder Nichtantritt führt zu Bußen gem. BTO SBNRW. Bitte beachten Sie, dass diese Meldung bis spätestens **30.06.2016** (Poststempel) erfolgen muss. Sollten Sie wünschen, dass z.B. eine Mannschaft im nächsten Jahr eine oder

mehrere Spielklassen tiefer spielen soll, so ist dieses schriftlich bis zum gleichen Tage zu beantragen.

Sonderwünsche für die Termine der Mannschaftsmeisterschaften melden Sie bitte bis zum 15.06.2016 ebenfalls an Uwe Kaspar.

Bitte melden Sie auch bis zum **30.06.2016** die Anzahl der Mannschaften, die nächste Saison für Ihren Verein im **Vierer-Pokal** im Bezirk starten sollen. Diese Mannschaften melden Sie bitte an Frank Hammes, Meineckestr. 28, 40474 Düsseldorf, Tel. 0211-614131, f_hammes@gmx.de

Frank Hammes, 1.Spielleiter Schachbezirk D'dorf, Meineckestr. 28, 40474 Düsseldorf

Nachrichten aus den Vereinen (2)



SG Neuss e.V.

Vorstandswahl:

Nach 5 Jahren als 1. Vorsitzender gibt Dieter Cöllen seinen Posten an Patrick Steig ab.

Alle Anwesenden der Jahreshauptversammlung dankten ihm für seine hervorragende Arbeit!

Seit dem 14.04.2016 besteht der neue Vorstand aus:

Petrick Steig	(1. Vorsitzender)
Gereon Stupp	(2. Vorsitzender)
Alexander Geringer	(Kassenwart)
Torsten Werner	(1. Spielleiter)
Wolfgang Nommsen	(Jugendwart)
Eckhard Gentner	(Jugendwart)
Till Bödeker	(Pressewart)

Till Bödeker, *Schachgemeinschaft Neuss e.V.*



SV Hilden 1922

Zum letzten Mal wurde beim Tennis-Club Hilden-Ost ein großes Turnier mit 40 Teilnehmern

ausgetragen.

Überlegener Sieger der offenen **Stadtmeisterschaft 2016** wurde **Jörg Kappelt**, der 10,5 Pkt. aus 11 Parteien holte.

Mit deutlichem Abstand erreichte Stefan Meyer (SV Grevenbroich) mit 8,5 Pkt den zweiten Platz vor den punktgleichen Martin Hammerschmidt (Ohligser TV) und Michael Schlüter (Oberbilker SV) mit je 7 Pkt.

Der SV Hilden hat ein neues Spiellokal:

Ab 01.08.2016 spielen wir im **Seniorenstift Curanum, Hofstr. 3, 40721 Hilden.**

Parkmöglichkeiten gibt es auf dem Gelände des Finanzamtes Hilden (schräg gegenüber).

Mannschaftstabellen (Endstände)

Oberliga NRW

Pl.	Mannschaft	1	2	3	4	5	6	7	8	9	10	Sp.	MP	BP
1	Düsseldorfer SK 1	**	3,5	4,0	5,0	7,0	3,0	4,5	5,0	6,0	5,5	9	13	43.5
2	SV Würselen 1	4,5	**	4,0	5,0	3,5	6,0	3,5	5,5	4,5	4,5	9	13	41.0
3	Klub Kölner SF 1	4,0	4,0	**	5,0	5,0	4,0	4,5	5,5	3,5	4,0	9	12	39.5
4	DJK Aufwärts Aachen 2	3,0	3,0	3,0	**	5,5	4,5	6,5	4,0	6,0	4,5	9	11	40.0
5	Oberhausener SV 1	1,0	4,5	3,0	2,5	**	4,0	4,5	5,0	4,5	7,0	9	11	36.0
6	SV Wattenscheid 1	5,0	2,0	4,0	3,5	4,0	**	2,0	4,5	6,0	6,0	9	10	37.0
7	SG Porz 2	3,5	4,5	3,5	1,5	3,5	6,0	**	3,0	5,5	5,0	9	8	36.0
8	SV Letmathe 1	3,0	2,5	2,5	4,0	3,0	3,5	5,0	**	5,5	5,0	9	7	34.0
9	SK Münster 1	2,0	3,5	4,5	2,0	3,5	2,0	2,5	2,5	**	5,5	9	4	28.0
10	SVG Plettenberg 1	2,5	3,5	4,0	3,5	1,0	2,0	3,0	3,0	2,5	**	9	1	25.0

NRW-Klasse, Gruppe 2

Pl.	Mannschaft	1	2	3	4	5	6	7	8	9	10	Sp.	MP	BP
1	SC Hansa Dortmund 2	**	4,0	7,0	4,0	4,5	4,0	6,5	4,5	6,0	6,5	9	15	47.0
2	SG Ennepe-Ruhr-Süd 1	4,0	**	5,0	4,5	4,0	5,0	3,0	4,0	5,5	3,0	9	11	38.0
3	Herforder SV Königsspringer 1	1,0	3,0	**	5,0	5,0	5,0	4,0	5,0	2,0	4,5	9	11	34.5
4	SF Lieme 1	4,0	3,5	3,0	**	3,0	5,0	4,0	5,0	4,0	5,0	9	9	36.5
4	SG Niederkassel 1	3,5	4,0	3,0	5,0	**	5,5	4,0	4,0	3,0	4,5	9	9	36.5
6	Ratinger SK 1	4,0	3,0	3,0	3,0	2,5	**	5,0	4,5	4,5	4,5	9	9	34.0
7	SF Neuenkirchen 1	1,5	5,0	4,0	4,0	4,0	3,0	**	3,5	4,0	5,0	9	8	34.0
8	SG Bochum 2	3,5	4,0	3,0	3,0	4,0	3,5	4,5	**	5,0	4,0	9	7	34.5
9	SK Sodingen / Castrop 1	2,0	2,5	6,0	4,0	5,0	3,5	4,0	3,0	**	4,0	9	7	34.0
10	SV Sundern 1	1,5	5,0	3,5	3,0	3,5	3,5	3,0	4,0	4,0	**	9	4	31.0

Regionalliga, Stand vor der letzten Runde am 12.06.2016

Pl.	Mannschaft	1	2	3	4	5	6	7	8	9	10	Sp.	MP	BP
1	SF Gerresheim 1	**	6,0	2,5	6,0	4,5	4,5	6,0	5,0		5,5	8	14	40.0
2	Krefelder SK Turm 1	2,0	**	4,0	3,5	4,5		5,0	5,0	6,5	6,5	8	11	37.0
3	SG Solingen 3	5,5	4,0	**	4,5	3,5	4,0		2,5	6,0	6,0	8	10	36.0
4	Elberfelder SG 1	2,0	4,5	3,5	**	6,0	4,0	4,0	5,5	6,0		8	10	35.5
5	Ratinger SK 2	3,5	3,5	4,5	2,0	**	4,5	4,5		2,5	5,5	8	8	30.5
6	Düsseldorfer SK 2	3,5		4,0	4,0	3,5	**	4,0	5,5	3,5	6,5	8	7	34.5
7	SC Tornado Hochneukirch 1	2,0	3,0		4,0	3,5	4,0	**	5,5	4,0	4,0	8	6	30.0
8	SV Turm Kamp-Lintfort 1	3,0	3,0	5,5	2,5		2,5	2,5	**	5,0	4,0	8	5	28.0
9	SF Heinsberg 1		1,5	2,0	2,0	5,5	4,5	4,0	3,0	**	3,0	8	5	25.5
10	SG Hochneukirch 1	2,5	1,5	2,0		2,5	1,5	4,0	4,0	5,0	**	8	4	23.0

Verbandsliga, Gruppe 1

Pl.	Mannschaft	1	2	3	4	5	6	7	8	9	10	Sp.	MP	BP
1	SV Dinslaken 2	**	6,0	6,0	2,5	3,0	5,5	4,5	4,0	4,0	4,5	9	12	40.0
2	SG Meiderich/Ruhrort 1	2,0	**	4,0	7,0	4,5	5,0	2,5	7,0	5,5	3,0	9	11	40.5
3	SF Vonkeln 1	2,0	4,0	**	5,0	4,0	4,0	5,0	3,0	5,0	4,5	9	11	36.5
4	SK Turm Kleve 1	5,5	1,0	3,0	**	6,0	3,5	4,0	6,0	4,0	4,5	9	10	37.5
5	SV Hilden 1	5,0	3,5	4,0	2,0	**	4,0	5,5	4,5	4,0	4,0	9	10	36.5
6	SV Wermelskirchen 1	2,5	3,0	4,0	4,5	4,0	**	4,5	3,5	4,0	5,0	9	9	35.0
7	Düsseldorfer SV 1	3,5	5,5	3,0	4,0	2,5	3,5	**	4,0	5,5	4,5	9	8	36.0
8	Düsseldorfer SK 3	4,0	1,0	4,0	2,0	3,5	4,5	4,0	**	2,5	5,0	9	8	30.5
9	SC Kevelaer 1	4,0	2,5	3,0	4,0	4,0	4,0	2,5	5,5	**	3,5	9	6	33.0
10	Uedemer SC 1	3,5	5,0	3,5	3,5	4,0	3,0	3,5	3,0	4,5	**	9	5	33.5

Verbandsliga, Gruppe 2

Pl.	Mannschaft	1	2	3	4	5	6	7	8	9	10	Sp.	MP	BP
1	SV Wesel 1	**	3,5	2,5	4,0	4,5	6,0	7,0	6,5	5,5	5,5	9	13	45.0
2	Rheydter SV 1	4,5	**	4,5	4,5	4,0	3,0	3,5	4,5	5,5	5,5	9	13	39.5
3	Krefelder SK Turm 2	5,5	3,5	**	3,5	5,0	5,5	3,0	6,5	5,0	5,0	9	12	42.5
4	SC Solingen 28 1	4,0	3,5	4,5	**	3,0	4,5	4,5	5,0	3,0	4,5	9	11	36.5
5	SG Solingen 4	3,5	4,0	3,0	5,0	**	3,5	4,0	5,0	5,5	6,0	9	10	39.5
6	SF Erkelenz 1	2,0	5,0	2,5	3,5	4,5	**	5,0	3,0	7,5	3,5	9	8	36.5
7	SF Gerresheim 2	1,0	4,5	5,0	3,5	4,0	3,0	**	4,5	3,5	3,0	9	7	32.0
8	OSC Rheinhausen 1	1,5	3,5	1,5	3,0	3,0	5,0	3,5	**	6,5	6,0	9	6	33.5
9	Elberfelder SG 2	2,5	2,5	3,0	5,0	2,5	0,5	4,5	1,5	**	4,5	9	6	26.5
10	Oberbilker SV 1	2,5	2,5	3,0	3,5	2,0	4,5	5,0	2,0	3,5	**	9	4	28.5

Verbandsklasse, Gruppe 1

Pl.	Mannschaft	1	2	3	4	5	6	7	8	9	10	Sp.	MP	BP
1	SF Brett vor'm Kopp Duisburg 1	**	3,0	4,5	4,5	4,5	4,0	5,0	6,5	5,0	6,5	9	15	43.5
2	SG Duisburg-Nord 1	5,0	**	3,0	4,0	4,0	5,0	6,5	6,0	5,5	7,5	9	14	46.5
3	Schachfuchse Kempen 1	3,5	5,0	**	3,0	5,5	5,5	6,0	4,5	5,0	6,0	9	14	44.0
4	Ratinger SK 3	3,5	4,0	5,0	**	5,0	3,0	3,5	4,5	5,5	5,0	9	11	39.0
5	SG Nettetal 1	3,5	4,0	2,5	3,0	**	5,0	5,0	4,5	4,5	5,5	9	11	37.5
6	SC Bayer Uerdingen 1	4,0	3,0	2,5	5,0	3,0	**	4,0	7,0	4,0	6,5	9	9	39.0
7	SV Wermelskirchen 2	3,0	1,5	2,0	4,5	3,0	4,0	**	5,5	3,5	5,0	9	7	32.0
8	TuS Düsseldorf-Nord 1	1,5	2,0	3,5	3,5	3,5	1,0	2,5	**	5,5	5,0	9	4	28.0
9	SF Gerresheim 3	3,0	2,5	3,0	2,5	3,5	4,0	4,5	2,5	**	3,5	9	3	29.0
10	TV Mehrhoog 1	1,5	0,5	2,0	3,0	2,5	1,5	3,0	3,0	4,5	**	9	2	21.5

Verbandsklasse, Gruppe 2

Pl.	Mannschaft	1	2	3	4	5	6	7	8	9	10	Sp.	MP	BP
1	Velberter SG 1	**	8,0	5,0	4,0	4,5	4,5	3,5	6,5	5,0	5,0	9	15	46.0
2	PSV Duisburg 2	0,0	**	5,0	4,5	4,5	3,5	5,5	5,5	4,5	6,0	9	14	39.0
3	TV Witzhelden 1	3,0	3,0	**	4,5	4,0	8,0	4,0	5,5	6,0	5,0	9	12	43.0
4	SF Düsseldorf-Süd 1	4,0	3,5	3,5	**	5,5	6,5	3,5	7,0	5,0	7,0	9	11	45.5
5	Uedemer SC 2	3,5	3,5	4,0	2,5	**	5,5	4,5	4,0	5,5	5,0	9	10	38.0
6	SC Springer St.Tönis 1	3,5	4,5	0,0	1,5	2,5	**	6,5	3,5	4,5	5,5	9	8	32.0
7	Düsseldorfer SK 4	4,5	2,5	4,0	4,5	3,5	1,5	**	5,0	3,5	3,0	9	7	32.0
8	SV Dinslaken 3	1,5	2,5	2,5	1,0	4,0	4,5	3,0	**	2,0	4,5	9	5	25.5
9	SG Neuss 1	3,0	3,5	2,0	3,0	2,5	3,5	4,5	6,0	**	3,0	9	4	31.0
10	SV Wesel 2	3,0	2,0	3,0	1,0	3,0	2,5	5,0	3,5	5,0	**	9	4	28.0

Verbandsklasse, Gruppe 3

Pl.	Mannschaft	1	2	3	4	5	6	7	8	9	10	Sp.	MP	BP
1	BW Concordia Viersen 1	**	4,5	3,5	5,0	3,5	5,5	4,5	5,5	6,0	6,0	9	14	44.0
2	SG Kaarst 1	3,5	**	4,0	5,5	5,0	5,5	3,0	7,0	7,0	5,5	9	13	46.0
3	Düsseldorfer SV 2	4,5	4,0	**	3,5	5,5	4,5	5,5	3,5	6,5	4,5	9	13	42.0
4	Bahn-SC Wuppertal 2	3,0	2,5	4,5	**	4,5	5,0	4,0	6,0	5,0	5,0	9	13	39.5
5	SF Moers 1	4,5	3,0	2,5	3,5	**	4,0	5,5	6,0	6,5	5,0	9	11	40.5
6	SC Erkrath 1	2,5	2,5	3,5	3,0	4,0	**	4,5	5,0	6,5	5,0	9	9	36.5
7	SW Remscheid 1	3,5	5,0	2,5	4,0	2,5	3,5	**	4,0	6,0	5,5	9	8	36.5
8	ESK WD Wedau 1	2,5	1,0	4,5	2,0	2,0	3,0	4,0	**	4,5	4,0	9	6	27.5
9	SK Turm Schiefbahn 1	2,0	1,0	1,5	2,0	1,5	1,5	2,0	3,5	**	8,0	9	2	23.0
10	Emmericher SC 1	2,0	2,5	3,5	3,0	3,0	3,0	2,5	4,0	0,0	**	9	1	23.5

Bezirksliga

Pl.	Mannschaft	1	2	3	4	5	6	7	8	9	10	Sp.	MP	BP
1	Ratinger SK 4	**	1,5	5,0	4,5	4,0	4,5	5,5	5,0	4,5	4,5	9	22	39.0
2	SG Benrath 1	6,5	**	4,5	4,5	6,0	3,0	5,5	5,0	6,5	3,5	9	21	45.0
3	Düsseldorfer SV 3	3,0	3,5	**	6,5	6,0	3,5	4,5	6,0	5,0	7,5	9	18	45.5
4	SC Erkrath 2	3,5	3,5	1,5	**	4,0	3,5	5,0	6,0	5,0	4,5	9	13	36.5
5	SG Kaarst 2	4,0	2,0	2,0	4,0	**	4,5	4,0	4,5	4,0	5,0	9	13	34.0
6	Düsseldorfer SK 5	3,5	5,0	4,5	4,5	3,5	**	3,5		3,0	5,0	8	12	32.5
7	SV Hilden 2	2,5	2,5	3,5	3,0	4,0	4,5	**	3,5	5,5	5,0	9	10	34.0
8	Oberbilker SV 2	3,0	3,0	2,0	2,0	3,5		4,5	**	5,5	5,0	8	9	28.5
9	SV Grevenbroich 1	3,5	1,5	3,0	3,0	4,0	5,0	2,5	2,5	**	5,0	9	7	30.0
10	SV Wersten 1	3,5	4,5	0,5	3,5	3,0	3,0	3,0	3,0	3,0	**	9	3	27.0

1. Bezirksklasse

Pl.	Mannschaft	1	2	3	4	5	6	7	8	9	10	Sp.	MP	BP
1	SV Hilden 3	**	5,0	5,0	4,5	6,0	5,0	3,5	5,5	4,0	4,5	9	22	43,0
2	SF Düsseldorf-Süd 2	3,0	**	5,0	3,5	4,0	6,5	4,5	5,5	4,5	6,0	9	19	42,5
3	Ratinger SK 5	3,0	3,0	**	6,5	6,0	5,5	5,5	4,0	4,0	5,5	9	17	43,0
4	SV Lintorf 1	3,5	4,5	1,5	**	4,0	2,5	6,0	6,5	5,5	3,5	9	13	37,5
5	SC Erkrath 3	2,0	4,0	2,0	4,0	**	2,5	5,0	5,5	4,0	4,5	9	12	33,5
6	SV Schewe Torm 1	3,0	1,5	2,5	5,5	5,5	**	3,5	3,5	6,0	4,0	9	10	35,0
7	Düsseldorfer SV 4	4,5	3,5	2,5	2,0	3,0	4,5	**	2,5	4,0	6,5	9	10	33,0
8	SG Neuss 2	2,5	2,5	4,0	1,5	2,5	4,5	5,5	**	3,5	4,5	9	10	31,0
9	Oberbilker SV 3	4,0	3,5	4,0	2,5	4,0	2,0	4,0	4,5	**	4,0	9	8	32,5
10	Düsseldorfer SK 6	3,5	2,0	2,5	4,5	3,5	4,0	1,5	3,5	4,0	**	9	5	29,0

2. Bezirksklasse

Pl.	Mannschaft	1	2	3	4	5	6	7	8	9	Sp.	MP	BP
1	SC Düsseldorf Garath 1	**	4,0	4,0	6,0	4,5	5,0	5,5	4,5	5,0	8	20	38,5
2	Ratinger SK 6	4,0	**	5,5	6,0	3,5	6,0	4,5	4,5	4,0	8	17	38,0
3	SF Düsseldorf-Süd 3	4,0	2,5	**	4,0	4,0	5,5	5,0	6,0	6,0	8	15	37,0
4	SG Kaarst 4	2,0	2,0	4,0	**	5,0	3,0	6,0	8,0	6,5	8	13	36,5
5	SF Gerresheim 4	3,5	4,5	4,0	3,0	**	6,0	3,0	4,5	5,0	8	13	33,5
6	SG Kaarst 3	3,0	2,0	2,5	5,0	2,0	**	4,5	4,0	5,0	8	10	28,0
7	Düsseldorfer SK 7	2,5	3,5	3,0	2,0	5,0	3,5	**	4,0	5,0	8	7	28,5
8	SV Hilden 4	3,5	3,5	2,0	0,0	2,5	4,0	4,0	**	6,5	8	5	26,0
9	SV Hilden 5	3,0	4,0	2,0	1,5	3,0	3,0	3,0	1,5	**	8	1	21,0

3. Bezirksklasse

Pl.	Mannschaft	1	2	3	4	5	6	7	8	9	Sp.	MP	BP
1	SG Benrath 2	**	3,0	4,5	4,5	4,5	5,0	4,0	3,5	4,5	8	22	33,5
2	SV Grevenbroich 2	3,0	**	4,5	3,0	4,5	5,5	4,0	3,5	4,5	8	20	32,5
3	Düsseldorfer SV 5	1,5	1,5	**	4,5	3,5	4,0	3,5	3,0	3,0	8	14	24,5
4	SF Düsseldorf-Süd 4	1,5	3,0	1,5	**	3,5	3,5	2,0	3,0	4,0	8	11	22,0
5	TuS Düsseldorf-Nord 2	0,5	1,5	2,5	2,5	**	4,5	3,0	4,0	5,5	8	10	24,0
6	SV Wersten 2	1,0	0,5	2,0	2,5	1,5	**	4,0	5,0	3,5	8	9	20,0
7	Oberbilker SV 4	2,0	2,0	2,5	3,0	3,0	2,0	**	4,5	2,0	8	7	21,0
8	SG Neuss 3	2,5	2,5	3,0	3,0	2,0	1,0	1,5	**	4,0	8	5	19,5
9	Ratinger SK 7	1,5	1,5	3,0	2,0	0,5	2,5	4,0	2,0	**	8	4	17,0